



Številka: 35602-12/2015

Datum: 22.4.2016

Na podlagi drugega odstavka 73. člena Zakona o Triglavskem narodnem parku (Uradni list RS, št. 52/10 in 46/14 – ZON-C) izdajam naslednji

SKLEP

O UGOTOVITVI OBSEGA OBSTOJEČIH SMUČIŠČ V TRIGLAVSKEM NARODNEM PARKU IN OBSTOJEČEGA KAMPA V BOHINJU

I.

S tem sklepom se ugotovi obseg obstoječih smučišč in kampa Zlatorog v Bohinju na dan uveljavitve Zakona o Triglavskem narodnem parku (Uradni list RS, št. 52/10 in 46/14 – ZON-C; v nadaljnjem besedilu: ZTNP-1), to je 15. julija 2010, in sicer:

- smučišč: Vogel, Zatrnik, pod Viševnikom na Pokljuki, pri hotelu Šport in pri Jelki na Goreljku, na Gorjušah, v Logu pod Mangartom in Na Logu v Trenti;
- kampa Zlatorog v Bohinju.

Obsega smučišča Vrsnik v Soči ni mogoče določiti, ker ministrstvo ugotavlja, da za to smučišče ni podlag v občinskih prostorskih aktih, ki so veljali na dan uveljavitve tega zakona, niti ni gradbenih in uporabnih dovoljenj zanj.

II.

Izhodišča za določitev obsega in meje obstoječih smučišč in obstoječega kampa v Bohinju so pravni dokumenti, ki so na območjih določenih v točki I. veljali na dan uveljavitve ZTNP-1 in sicer:

- občinski prostorski akti, ki opredeljujejo območja urejanja, namensko rabo in prostorsko ureditvene pogoje;
- gradbena in uporabna dovoljenja.

III

Na obstoječih smučiščih je skladno s 30. točko prvega odstavka 13. člena ZTNP-1 dopustno graditi smučarske proge, žičniške naprave in stavbe žičniških naprav ter izvajati vzdrževalna dela obstoječih objektov. V povezavi s 26. točko prvega odstavka

13. člena ZTNP-1 je možno graditi tudi infrastrukturne objekte, ki so potrebni za komunalno ureditev (vodovod in kanalizacija) območja.

IV.

V prilogi, ki je sestavni del tega sklepa, so povzeta določila občinskih prostorskih aktov, navedena gradbena in upravna dovoljena, ki so veljala na dan uveljavitve ZTNP-1 ter prikazane ilustrativne meje obstoječih smučišč in obstoječega kampa v Bohinju. Meje območij smučišč in kampa v Bohinju so tudi digitalno določene in omogočajo prikaz na parcelo natančno v zemljiško katastrskem prikazu. Digitalni prikaz se v izvorniku hrani na ministrstvu, pristojnemu za ohranjanje narave in pri upravljavcu narodnega parka. Meje so dostopne tudi na spletni strani upravljavca narodnega parka: <http://www.tnp.si/>.

V.

Ta sklep se objavi na spletnih straneh Ministrstva za okolje in prostor in na spletnih straneh Javnega zavoda Triglavski narodni park.

VI.

Ta sklep začne veljati z dnem podpisa ministrice, pristojne za ohranjanje narave.

Obrazložitev:

Namen Sklepa o določitvi obsega obstoječih smučišč v Triglavskem narodnem parku in obstoječega kampa v Bohinju (v nadaljevanju: Sklep) je določitev območij, ki so namenjena izvajanju aktivnosti oziroma rab, ki so vezane na smučišča in kamp. Sklep je pripravljen v skladu s prvim in drugim odstavkom 73. člena ZTNP-1, ki določata, da:

- so obstoječa smučišča na dan uveljavitve tega zakona: Vogel, Zatrnik, pod Viševnikom na Pokljuki, pri hotelu Šport in pri Jelki na Goreljku, na Gorjušah, v Logu pod Mangartom, Vrsnik v Soči in Na Logu v Trenti,
- obseg obstoječih smučišč in obstoječega kampa v Bohinju ugotovi ministrstvo na podlagi občinskih prostorskih aktov, ki veljajo na dan uveljavitve tega zakona, in gradbenih ter uporabnih dovoljenj.

Sestavni del tega sklepa je priloga, ki uvodoma vsebuje pravna izhodišča potrebna za določitev obstoječih smučišč v Triglavskem narodnem parku in obstoječega kampa v Bohinju, v nadaljevanju je povzetek določil občinskih prostorskih aktov in navedba gradbenih, upravnih in obratovalnih dovoljenj, ki so veljala na dan uveljavitve ZTNP-1 ter prikaz ilustrativnih meja obstoječih smučišč in obstoječega kampa v Bohinju z navedbo velikosti površine smučišča in parcel, ki se nahajajo na območju smučišča in kampa.

V občinskih prostorskih aktih, ki so veljali na dan uveljavitve ZTNP-1 so bila smučišča Vogel, Zatrnik, pod Viševnikom na Pokljuki, pri hotelu Šport in pri Jelki na Goreljku, na Gorjušah, v Logu pod Mangartom in Na Logu v Trenti opredeljena kot območja rekreacijske rabe oziroma območja za oddih rekreacijo in šport. Kot osnovna raba so pretežno opredeljena druga kmetijska zemljišča, gozdovi ali nerodovitna zemljišča.

Kamp Zlatorog v Bohinju je v občinskih prostorskih aktih opredeljen kot območje za turizem. Osnovna namenska raba kampa ima oznako Z – območje za šport in rekreacijo ter zelene površine, podrobnejša namenska raba pa ima oznako ZC – kamp.

Gradbena in uporabna dovoljenja so se izdajala skladno z Zakonom o graditvi objektov, ki je veljal na dan izdaje gradbenih in uporabnih dovoljenj. V primerih kadar za posamezno žičniško napravo za prevoz oseb ni bilo moč pridobiti veljavnih gradbenih in uporabnih dovoljenj, kot to določa 73. člen ZTNP-1, se v prilogi kot veljavno dovoljenje navaja obratovalna dovoljenja, ki so se izdajala skladno z Zakonom o žičniških napravah za prevoz oseb (Uradni list RS, št. 126/03, 56/13 in 33/14; v nadaljevanju: ZŽNPO) ki je veljal na dan izdaje obratovalnega dovoljenja.

S tem je ta sklep utemeljen.


Irena Majcen
MINISTRICA



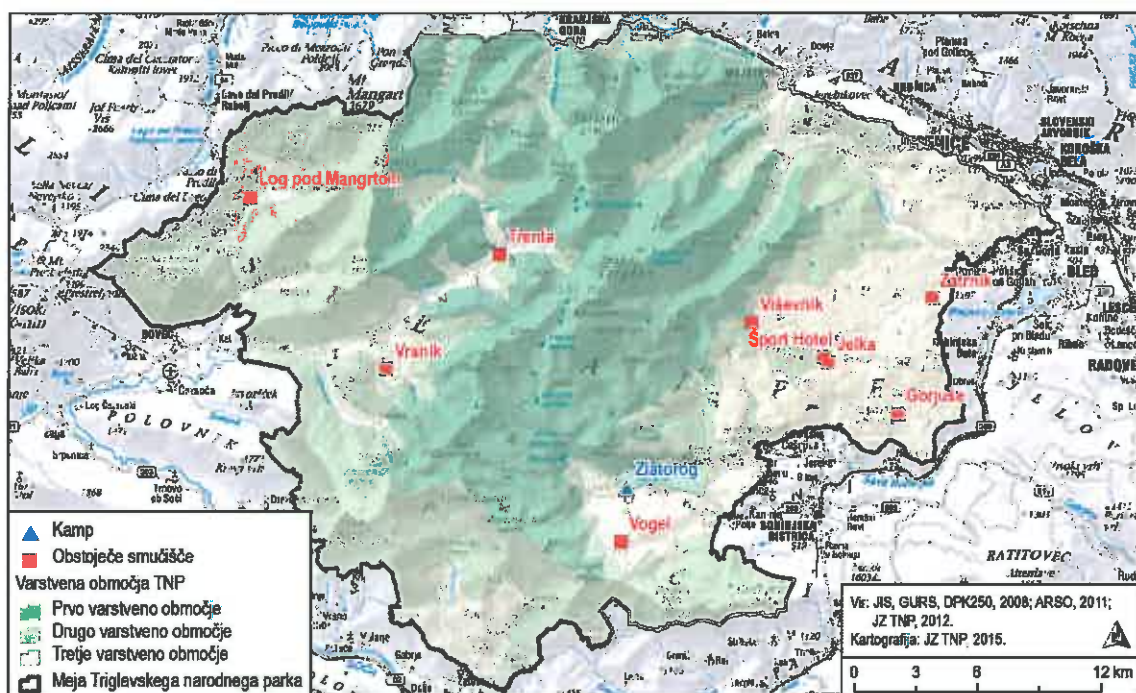
Sklep vročiti:

- Občina Bohinj
- Občina Gorje
- Občina Bled
- Občina Bovec
- Javni zavod Triglavski narodni park

1 UVOD

Prvi odstavek 73. člena Zakona o Triglavskem narodnem parku (Uradni list RS, št. 52/10 in 46/14 – ZON-C; v nadaljnjem besedilu: ZTNP-1) določa na dan uveljavitve ZTNP-1, to je 15.07.2010, naslednja obstoječa smučišča: Vogel, Zatrnik, pod Viševnikom na Pokljuki, pri hotelu Šport in pri Jelki na Goreljku, na Gorjušah, v Logu pod Mangartom, Vrsnik v Soči in Na Logu v Trenti.

Drugi odstavek 73. člena ZTNP-1 določa, da ministrstvo ugotovi obseg obstoječih smučišč in obstoječega kampa v Bohinju na podlagi občinskih prostorskih aktov, ki veljajo na dan uveljavitve ZTNP-1, in gradbenih ter uporabnih dovoljenj.



Slika 1: Prikaz lokacije obstoječih smučišč in kampa kot jih določa 73. člen ZTNP-1 v narodnem parku

V 15. točki prvega odstavka 4. člena ZTNP1-1 je obstoječe smučišče opredeljeno kot območje, ki je s prostorskim aktom opredeljeno kot območje, namenjeno smučanju, in ki vključuje neurejen smučarski prostor in smučišča po predpisih, ki urejajo varnost na smučiščih.

4. člen Zakona o varnosti na smučiščih (Uradni list RS, št. 3/06 – uradno prečiščeno besedilo, 17/08, 52/08-popr.; v nadaljnjem besedilu: ZVSmuč) opredeljuje poleg drugih tudi naslednje pojme, ki so pomembni za ta sklep, in sicer:

1. Smučišče je urejen, označen, zavarovan in nadzorovan smučarski prostor, ki je trajno namenjen smučanju in drugim dejavnostim na snegu.

2. Smučarska proga je del smučišča, ki je namenjena samo smučanju in je ustrezno označena, zavarovana in ločena od drugih smučarskih površin.
3. Druge smučarske površine znotraj smučišča so dostopne in izstopne poti na smučarske proge, smučarske poti, ki povezujejo posamezne proge, smučarske poti v dolino, ki jih mora upravljavec smučišča označiti in zavarovati, površine, namenjene drugim smučarskim aktivnostim ali drugim dejavnostim ter druge urejene površine.
4. Neurejen smučarski prostor predstavljajo površine znotraj smučišča, ki niso urejene, označene, zavarovane in nadzorovane ter na katerih smučanje ni dovoljeno in jih upravljavec kot takšne ne ureja.
5. Mejo smučišča predstavlja rob smučišča, ki razmejuje smučišče od neorganiziranega smučarskega prostora. Rob smučišča v naravi predstavlja naravna danost kot je gozd, nepoteptan sneg, skalovje, sled teptalnega stroja in drugo. Mejo urejene smučarske proge predstavlja rob za smučanje namenjene površine ali oznaka pričetka površine na smučišču, namenjene za druge športne ali druge dejavnosti ali druge urejene površine.
6. Neorganiziran smučarski prostor predstavljajo površine zunaj smučišča, ki niso urejene, označene, zavarovane in nadzorovane in jih upravljavec kot takšne ne ureja in določbe tega zakona zanj ne veljajo.
7. Vplivno območje smučarske proge je pas ob smučarski prog, v katerem morajo biti ustrezno zaščiteni vsi objekti in naprave ter naravne danosti, ki lahko ogrožajo varnost smučarjev.

Gradbena in uporabna dovoljenja so se izdajala skladno z Zakonom o graditvi objektov, ki je veljal na dan izdaje gradbenih in uporabnih dovoljenj. V primerih kadar za posamezno žičniško napravo za prevoz oseb ni bilo moč pridobiti veljavnih gradbenih in uporabnih dovoljenj, kot to določa 73. člen ZTNP-1, se v prilogi kot veljavno dovoljenje navaja obratovalna dovoljenja, ki so se izdajala skladno z Zakonom o žičniških napravah za prevoz oseb (Uradni list RS, št. 126/03, 56/13 in 33/14; v nadaljevanju: ZŽNPO) ki je veljal na dan izdaje obratovalnega dovoljenja. Drugi odstavek 57. člena ZŽNPO namreč določa, da se dovoljenje za obratovanje izda po dokončnosti uporabnega dovoljenje, če je tako dovoljenje predpisano v skladu z zakonom, ki ureja graditev objektov ter tretjim odstavkom istega člena, ki določa, da se obratovalno dovoljenje izda, če je opravljen strokovno tehnični pregled. Prvi odstavek 55. člena ZŽNPO pa glede izvedbe strokovno tehničnega pregleda določa, da je treba tehnični pregled izvesti tudi v skladu z zakonom, ki ureja graditev objektov. Ker iz povezave ZŽNPO in zakona, ki ureja graditev objektov izhaja, da je za izdajo obratovalnega dovoljenja nujno dokončno uporabno dovoljenje, so obratovalna dovoljenja v prilogi Sklepa o določitvi obsega obstoječih smučišč v Triglavskem narodnem parku in obstoječega kampa v Bohinju navedena v primerih, ko ni bilo moč pridobiti uporabnih dovoljenj.

2 DOLOČITEV OBSEGA OBSTOJEČIH SMUČIŠČ IN OBSTOJEČEGA KAMPA V BOHINJU

2.1 Smučišče Vogel

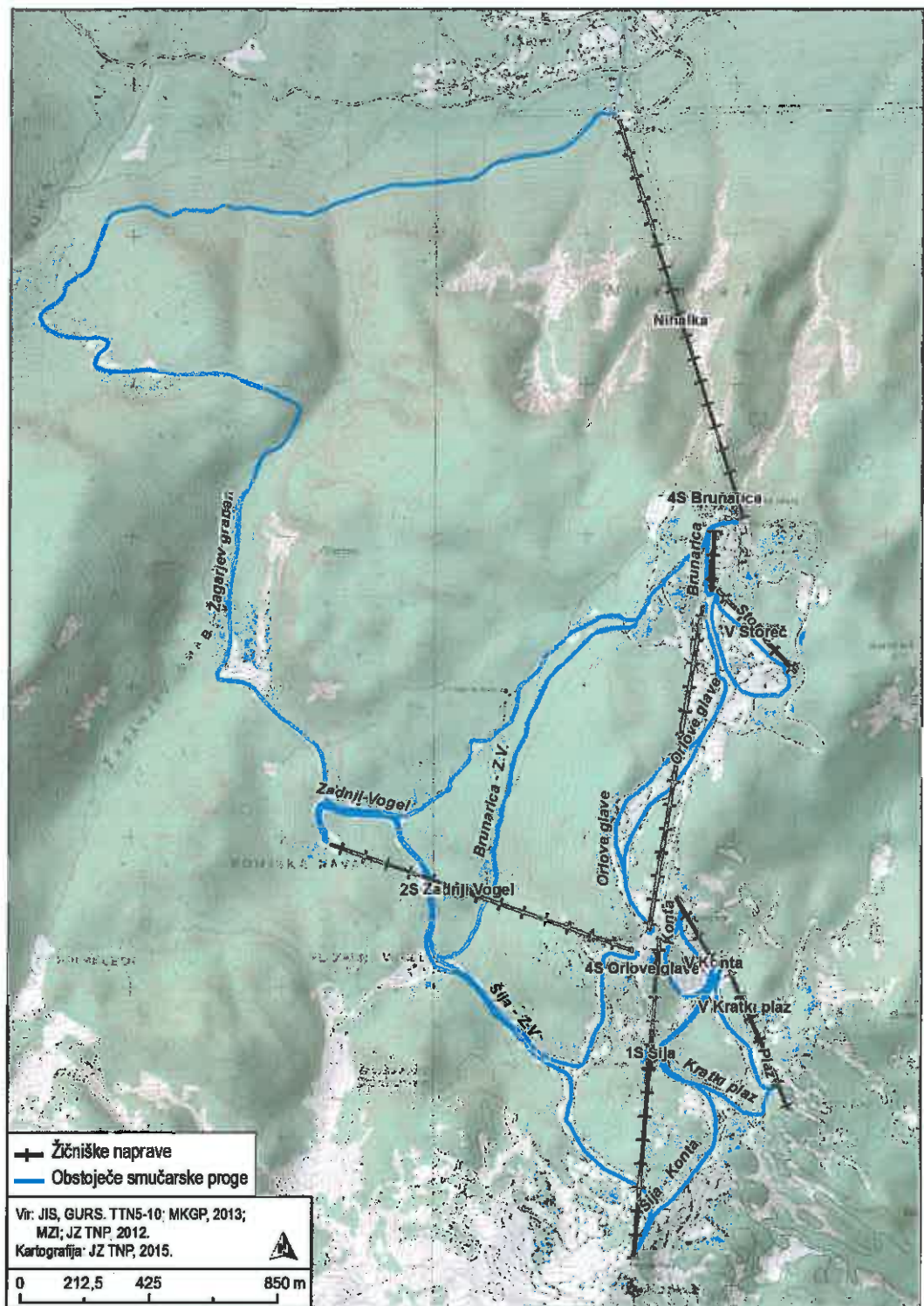
2.1.1 Občinski prostorski akti, ki so veljali za območje smučišča Vogel na dan 15.07.2010:

a) Odlok o prostorskih sestavinah dolgoročnega plana Občine Radovljica (Uradni vestnik Gorenjske, št. 2/86, 23/88, 9/89 in 4/90) in srednjeročnega plana Občine Radovljica (Uradni vestnik Gorenjske, št. 8/86, 15/87, 15/88, 9/89, 2/90, 4/90, 26/91, 1/93, 4/94, 37/94, 48/94, 79/94 in 5/95 ter Uradni list RS, št. 19/97 in 22/97 ter Uradni vestnik Občine Bohinj, št. 5/04; v nadaljnjem besedilu PP Občine Radovljica). V Odloku o prostorskih sestavinah dolgoročnega plana Občine Radovljica smučišče Vogel ni posebej opredeljeno, kot turistično območje z oznako T so opredeljeni hotelski in gostinski objekti. Za smučišče Vogel je opredeljena namenska raba: druga kmetijska zemljišča, nerodovitna območja, gozdovi, varovalni gozdovi.

b) Odlok o prostorskih ureditvenih pogojih za Triglavski narodni park (Uradni vestnik Občine Bohinj, št. 3/06 - uradno prečiščeno besedilo – PUP TNP–UPB1, 6/06, 2/07, 8/07, 9/07, 2/08, 5/08, 8/08, 1/09, 2/09 - uradno prečiščeno besedilo – PUP TNP–UPB2; v nadaljnjem besedilu: PUP TNP). Smučišče Vogel je v PUP TNP opredeljeno kot območje urejanja z oznako R 10/1 (Vogel), podrobnejša namenska raba smučišča pa povzema osnovno namensko rabo po PP Občine Radovljica. Poleg posegov določenih v 14. členu so s 67. členom PUP TNP za območje Vogla dodatno dovoljeni:

1. za športnorekreacijske naprave in ureditve (žičnice in smučišča) še: vzdrževalna dela, rekonstrukcije, novogradnje in nadomestne gradnje naprav po predhodni sanaciji obstoječih smučišč ter odstranitve naprav;
2. za nočitvene turistične objekte in gostinske objekte na stavbnih zemljiščih še: rekonstrukcije objektov tako, da se ne povečujejo nočitvene zmogljivosti, in odstranitve objektov;
3. novogradnja vodovoda po predhodni ureditvi odvajanja in čiščenja odpadnih voda,
4. priključitev posameznih objektov na vodovod po predhodni priključitvi teh objektov na kanalizacijo;
5. posegi na nočitvenih turističnih objektih, na počitniških hišah in na počitniških in planinskih domovih po predhodni sanaciji odvajanja in čiščenja odpadnih voda.

2.1.2 Prikaz obstoječih smučarskih prog in naprav na smučišču Vogel na dan 15.07.2010



Slika 2: Prikaz obstoječih smučarskih prog in naprav na smučišču Vogel

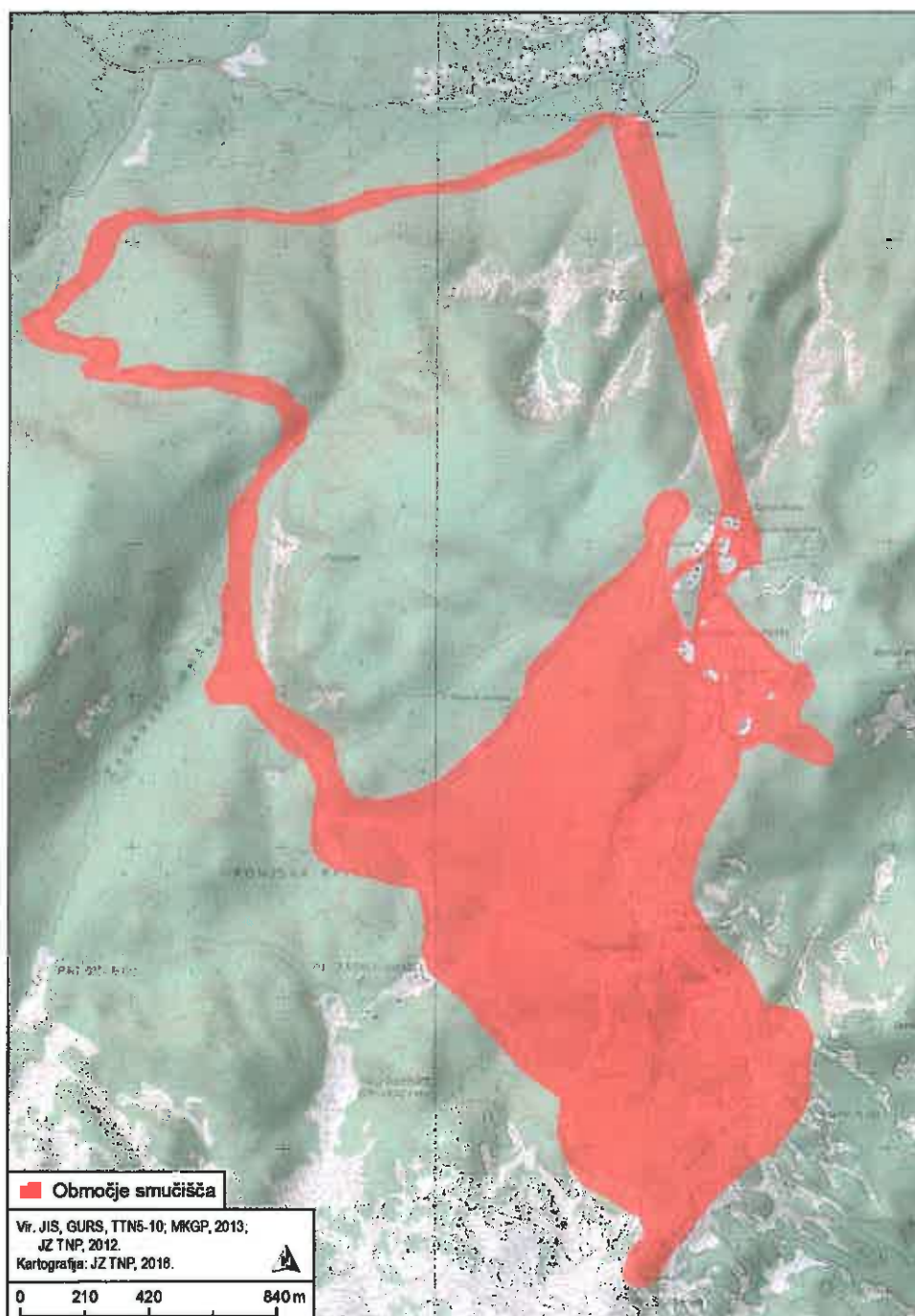
2.1.3 Gradbena in uporabna dovoljenja za objekte in naprave na smučišču Vogel na dan 15.07.2010

Gradbena dovoljenja			
Naprava	Številka	Datum izdaje	Izdajatelj
Nihalna žičnica Vogel	351-01-20/98dop	30.06.1999	Ministrstvo za okolje in prostor
Vlečnica KRATKI PLAZ	351-523/65-3	29.10.1965	Skupščina Občine Radovljica, Oddelek za gospodarstvo in komunalne zadeve
Dvosedežnica ZADNJI VOGEL	351-01/89-321	7.12.1989	Republiški komite za industrijo in gradbeništvo
Enosedežnice ORLOVA GLAVA, VOGEL I IN II, ŠIJA	351-361/66-3	5.8.1966	Skupščina Občine Radovljica, Oddelek za gospodarstvo in komunalne zadeve
Vlečnica KONTA in STOREČ	351-361/66-3	21.10.1968	Skupščina Občine Radovljica, Oddelek za gospodarstvo in komunalne zadeve
Vlečnica BRUNARICA	351/B-496/78-MA	12.10.1978	Republiški sekretariat za industrijo
Vlečnica STOREČ	351/B-372/81-80	6.4.1981	Republiški komite za energetiko, industrijo in gradbeništvo
4-sedežnica ORLOVE GLAVE in BRUNARICA	35105-80/2006-TŠ/VML	10.11.2006	Ministrstvo za okolje in prostor

Uporabna dovoljenja			
Naprava	Številka	Datum izdaje	Izdajatelj
Nihalna žičnica Vogel	351-04-43/01 SR	6.7.2004	Ministrstvo za okolje, prostor in energijo
Vlečnica KRATKI PLAZ	351-523/65-3	7.6.1967	Skupščina Občine Radovljica, Oddelek za gospodarstvo in komunalne zadeve
Dvosedežnica ZADNJI VOGEL	351-02/91-209	3.6.1991	Republiški komite za industrijo in gradbeništvo
Enosedežnica ORLOVA GLAVA - ŠIJA	351-361/66-3	26.4.1967	Skupščina Občine Radovljica, Oddelek za gospodarstvo in komunalne zadeve
Vlečnica KONTA in STOREČ	351-361/66-3	8.4.1969	Skupščina Občine Radovljica, Oddelek za

			gospodarstvo in finance
Vlečnica STOREČ in BRUNARICA	351/C-43/80-80	7.4.1981	Republiški komite za energetiko, industrijo in gradbeništvo
4-sedežnica ORLOVE GLAVE in BRUNARICA	35106-112/2005 TŠ	24.12.2005	Ministrstvo za okolje in prostor

2.1.4 Obseg obstoječega smučišča Vogel



Slika 3: Obseg obstoječega smučišča Vogel

Površina obstoječega smučišča Vogel je cca (243 ha). Parcele, ki ležijo delno ali v celoti znotraj območja obstoječega smučišča Vogel, so:

KO Studor (2198), št. parc.: 1820/2, 1820/3, 1821/139, 1821/140, 1821/141, 1821/155, 1821/156, 1821/51, 1821/53, 1841/1, 1841/15, 1841/16, 1841/18, 1841/19, 1841/20, 1841/21, 1841/22, 1841/23, 1841/24, 1841/25, 1841/9, 1842/19, 1842/22, 1842/23, 1842/24, 1842/25, 1842/26, 1842/27, 1842/28, 1842/34, 1842/35, 1842/36, 1842/37, 1842/38, 1842/40, 1842/41, 1842/42, 1842/43, 1842/44, 1842/46, 1842/47, 1842/48, 1842/49, 1842/5, 1842/9.

KO Savica (2199), št. parc.: 1251, 1232/1, 1233/1, 1233/14, 1233/19, 1233/20, 1233/22, 1233/25, 1233/29, 1233/3, 1233/30, 1233/31, 1233/32, 1233/33, 1233/39, 1233/4, 1233/40, 1233/49, 1233/50, 1233/52, 1233/53, 1233/54, 1233/55, 1233/56, 1233/57, 1233/59, 1233/62, 1233/63, 1233/64, 1233/65, 1233/66, 1250/1, 1250/2, 1250/3.

Meje obstoječega območja smučišča Vogel so tudi digitalno določene in omogočajo prikaz na parcelo natančno v zemljiško katastrskem prikazu. Meje so dostopne na spletni strani upravljavca narodnega parka: <http://www.tnp.si/>.

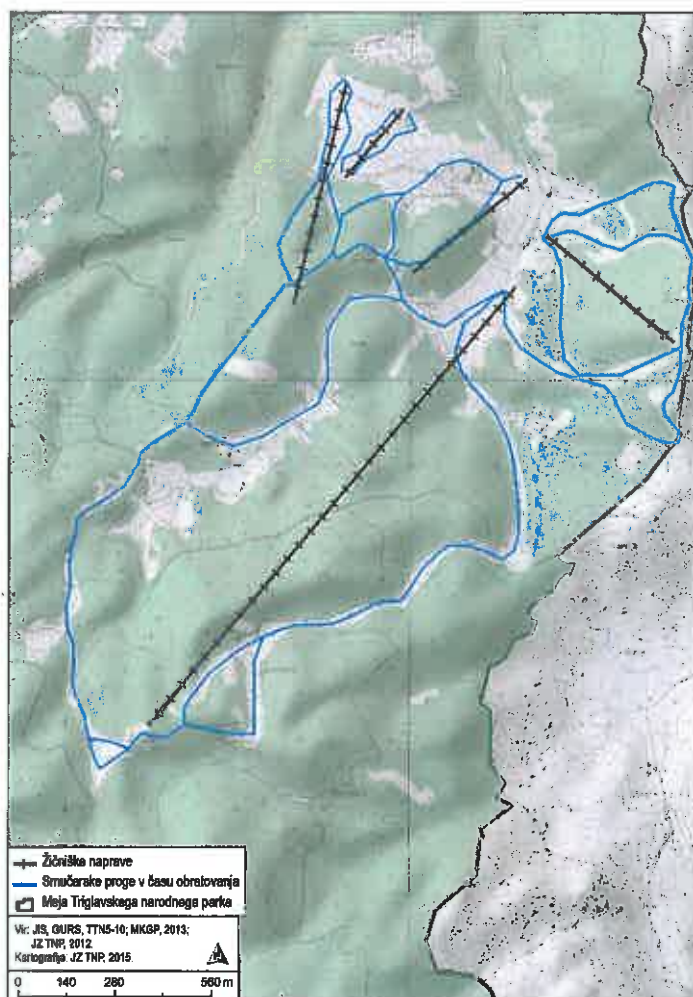
2.2 Smučišče Zatrnik

2.2.1 Občinski prostorski akti, ki so veljali za območje smučišča Zatrnik na dan 15.07.2010:

a) Odlok o prostorskih sestavinah dolgoročnega in družbenega plana Občine Bled (Uradni list RS, št. 95/02; v nadaljnjem besedilu: PP Občine Bled). Območje smučišča Zatrnik sodi v območje prekrivajoče se rabe. Osnovna namenska raba na smučišču je določena kot druga kmetijska zemljišča in gozdovi s posebnim namenom. Prekrivajoča se raba je območje rekreacije.

b) Odlok o prostorsko ureditvenih pogojih za Triglavski narodni park (Uradni list RS št. 16/91, 72/98, in 43/00; v nadaljevanju: PUP TNP). Območje Zatrnik sodi v območje z oznako R6/1. Na območju športnorekreacijskih naprav in ureditev na območju Zatrnik so skladno s PUP TNP dopustna: vzdrževalna dela, rekonstrukcije, nadomestne gradnje naprav, odstranitve naprav (62. člen).

2.2.2 Prikaz obstoječih smučarskih prog in naprav na smučišču Zatrnik na dan 15.07.2010



Slika 4: Prikaz smučarskih prog in naprav v obdobju obratovanja smučišča Zatrnik

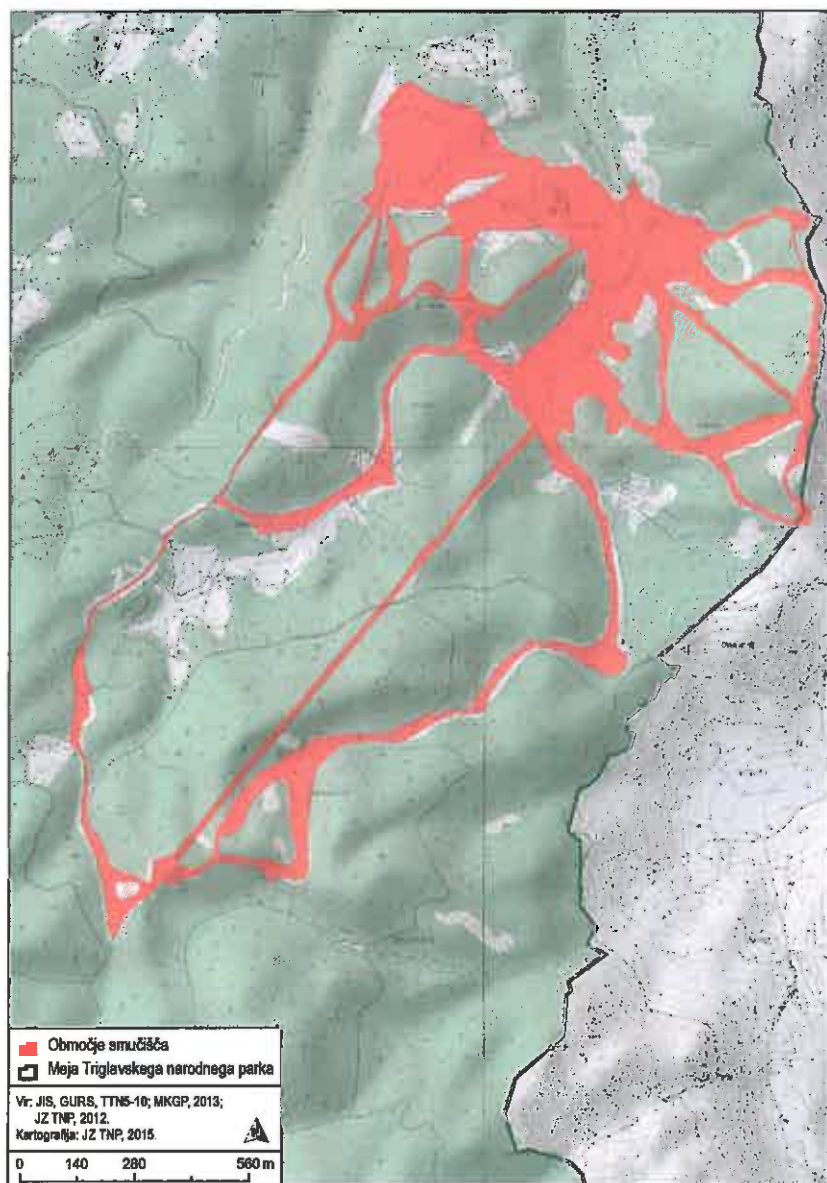
2.2.3 Gradbena, uporabna in obratovalna dovoljenja za objekte in naprave smučišča dan 15.07.2010

Gradbena dovoljenja			
Naprava	Številka	Datum izdaje	Izdajatelj
Vlečnica Plana I	751/C-430/71-IX/AR	13.7.1871	Republiški sekretariat za gospodarstvo SRS
Vlečnica Zatrnik	751/C-430/71-IX/AR	13.7.1871	Republiški sekretariat za gospodarstvo SRS

Uporabna dovoljenja			
Naprava	Številka	Datum izdaje	Izdajatelj
Vlečnica Plana I	351-06/83-167/80	28.1.1983	Republiški komite za industrijo in gradbeništvo
Vlečnica Zatrnik	351-06/83-167/80	28.1.1983	Republiški komite za industrijo in gradbeništvo

Obratovalna dovoljenja			
Naprava	Številka	Datum izdaje	Izdajatelj
Sedežnica Berjanca	348-11/1994	16.9.1994	Ministrstvo za promet in zveze
Vlečnica Plana II	341-003/96-7	11.12.1996	UE Radovljica
Vlečnica Hotunski vrh	34100-0001/95	24.01.2001	UE Radovljica, Oddelek za okolje in prostor

2.2.4 Obseg obstoječega smučišča Zatrnik



Slika 5: Obseg smučišča Zatrnik v obdobju obratovanja

Smučišče je v nekdanjem obsegu prenehalo delovati v 90-tih letih 20. stoletja. Po letu 1994 sta občasno obratovali le vlečnici Hotunski vrh in Plana II. Na dan uveljavitve ZTNP-1 smučišče ni delovalo.

Površina obstoječega smučišča Zatrnik je cca 54 ha. Parcele, ki ležijo delno ali v celoti znotraj območja smučišča Zatrnik, so:

KO Zgornje Gorje (2187) št. parc.: 481/19, 481/2, 481/20, 481/21, 481/22, 481/23, 481/24, 481/25, 481/29, 481/3, 481/30, 481/32, 481/33, 481/4, 483, 484/1, 484/2, 484/3, 485/1, 485/2, 485/3, 486/1, 486/2, 486/3, 486/4, 486/5, 486/6, 486/7, 486/8, 487/1, 487/2, 488, 489, 490/1, 490/2, 490/3, 490/4, 490/6, 490/7, 492/1, 492/2, 493/18, 493/2, 497, 498, 499, 500, 501/1, 501/2, 502, 503, 506, 507/1, 507/10, 507/11, 507/2,

507/3, 507/5, 507/6, 507/7, 508/1, 508/2, 508/3, 508/4, 509, 510, 511, 512/1, 512/2, 512/3, 515, 517/1, 517/2, 518/1, 518/2, 518/3, 518/4, 518/5, 518/6, 518/7, 518/8, 518/9, 519/1, 519/2, 519/3, 520/1, 520/2, 520/3, 521, 522/1, 522/2, 523, 524/1, 524/10, 524/11, 524/12, 524/13, 524/14, 524/2, 524/3, 524/4, 524/6, 524/7, 524/9, 525, 526, 527/1, 527/2, 530/1, 531/2, 532, 533, 535, 536, 540, 541/1, 541/2, 542, 543, 544/1, 544/2, 545/1, 545/2, 545/3, 545/4, 546, 547, 548/3, 549/2, 551/1, 552, 555/10, 555/11, 555/12, 555/13, 555/14, 555/2, 555/25, 555/3, 555/38, 555/39, 555/4, 555/40, 555/41, 555/42, 555/43, 555/5, 555/6, 555/7, 555/8, 555/9, 556/4, 741, 742/2, 743/1, 753/1, 753/3, 753/4, 753/8;

KO Poljšica (2188) št. parc.: 317;

KO Bohinjska Bela (2194) št. parc.: 853/1, 857, 859/2, 859/7, 860, 861, 862/1, 862/2, 862/3, 862/4, 896/103, 896/104, 896/56, 896/58, 896/65, 896/66, 896/67, 896/68, 896/69, 896/70, 896/74, 896/75, 896/76, 896/77, 896/78, 896/85, 896/88, 896/89, 896/92, 896/93, 896/95, 896/98, 902/2, 902/3, 902/4, 903/1, 903/2, 903/3, 903/4, 903/5, 903/6, 903/7, 953, 954/1, 956

Meje obstoječega območja smučišča Zatrnik so tudi digitalno določene in omogočajo prikaz na parcelo natančno v zemljiško katastrskem prikazu. Meje so dostopne na spletni strani upravljavca narodnega parka: <http://www.tnp.si/>.

2.3 Smučišče pod Viševnikom na Pokljuki

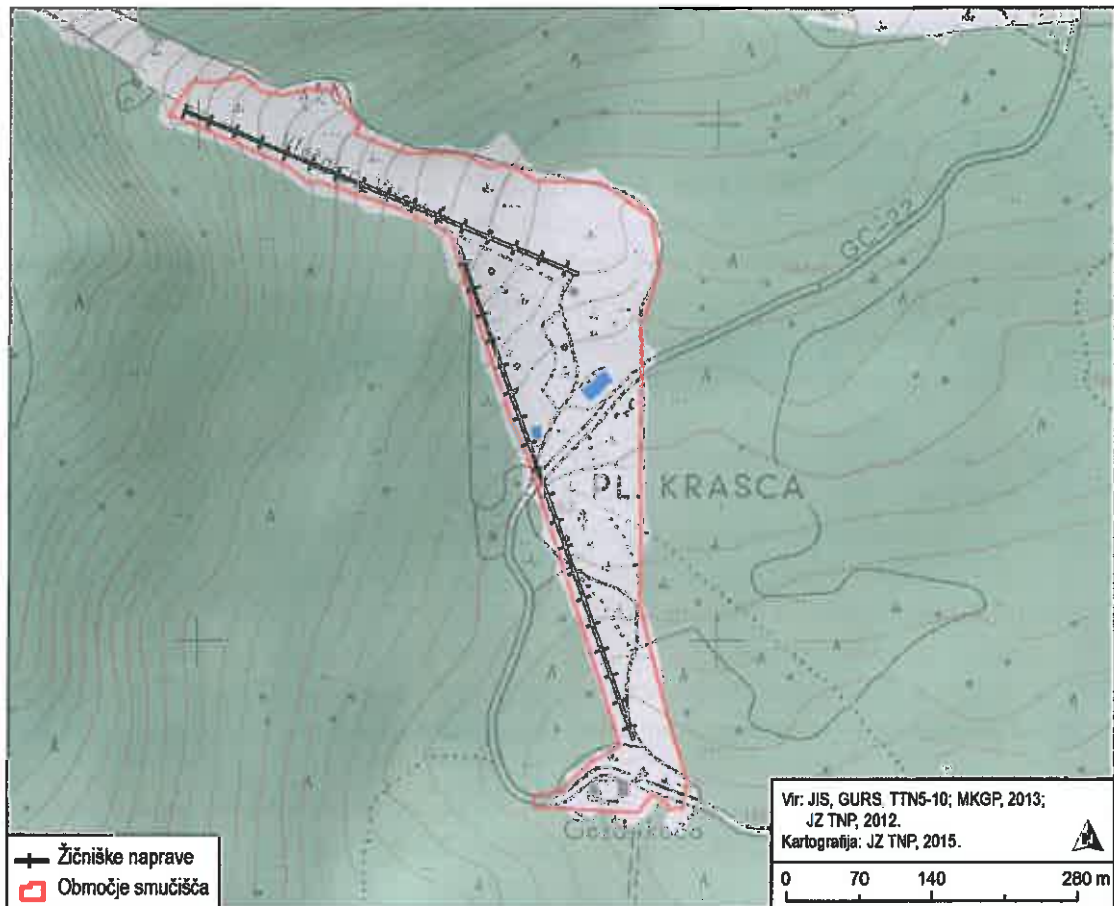
2.3.1 Občinski prostorski akti, ki so veljali za območje smučišča pod Viševnikom na dan 15. julij 2010:

a) Odlok o prostorskih sestavinah dolgoročnega plana Občine Radovljica (Uradni vestnik Gorenjske, št. 2/86,23/88, 9/89 in 4/90) in srednjeročnega plana Občine Radovljica (Uradni vestnik Gorenjske, št. 8/86, 15/87, 15/88, 9/89, 2/90, 4/90, 26/91, 1/93, 4/94, 37/94, 48/94, 79/94 in 5/95 ter Uradni list RS, št. 19/97 in 22/97 ter Uradni vestnik Občine Bohinj, št. 5/04). Območje smučišča sodi v območje prekrivajoče se rabe, kjer je osnovna namenska raba drugo kmetijsko zemljišče, prekrivajoča namenska raba pa je rekreacijska raba.

b) Odlok o prostorskih ureditvenih pogojih za Triglavski narodni park (Uradni vestnik Občine Bohinj, št. 3/06 - uradno prečiščeno besedilo – PUP – TNP – UPB1). Odlok o dopolnitvi prostorsko ureditvenih pogojev za Triglavski narodni park v občini Radovljica za območje U R6/7 Rudno polje (Uradni vestnik občine Bohinj, št. 3/06 - uradno prečiščeno besedilo – PUP TNP–UPB1, 6/06, 2/07, 8/07, 9/07, 2/08, 5/08, 8/08, 1/09, 2/09 - uradno prečiščeno besedilo – PUP TNP–UPB2; v nadaljnjem besedilu: PUP TNP). V skladu s prostorsko ureditvenimi pogoji za območje U R6/7 Rudno polje veljajo za območje smučišča naslednje omejitve in dopustne dejavnosti (61 a. člen):

- Območje smučišča se lahko ureja v okviru območja obstoječega smučišča vključno z obnovo oz. nadomestno gradnjo žičniških naprav.
- Dovoljena je izgradnja sistema umetnega zasneževanja v okviru celovite izgradnje sistema zasneževanja območja biatlonskega stadiona in tekaških prog.
- Dovoljena je prenova ali nadomestna gradnja obstoječega gospodarskega objekta za potrebe upravnih prostorov smučišča z blagajno, prostorom za prvo pomoč ter okrepčevalnico.

2.3.2 Prikaz obstoječega smučišča in naprav na dan 15.07.2010



Slika 6: Prikaz obstoječih smučarskih prog in naprav na smučišču Pod Viševnikom na Pokljuki

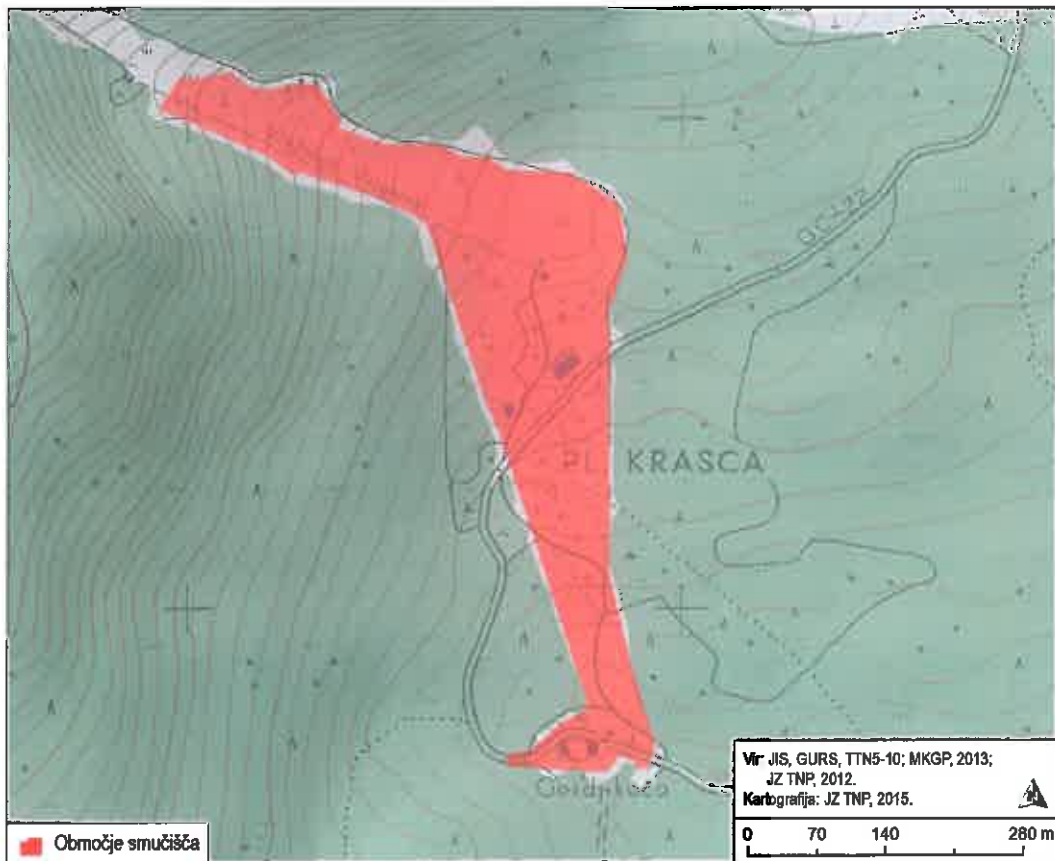
2.3.3 Gradbena in uporabna dovoljenja za objekte in naprave smučišča pod Viševnikom na dan 15.07.2010

Gradbena dovoljenja			
Naprava	Številka	Datum izdaje	Izdajatelj
Vlečnica Viševnik II	351-01/191-93	22.9.1993	Ministrstvo za gospodarske dejavnosti

Uporabna dovoljenja			
Naprava	Številka	Datum izdaje	Izdajatelj
Vlečnica Viševnik II	351-02/081-93-KO	20.1.1994	Ministrstvo za gospodarske dejavnosti

Obratovalna dovoljenja			
Naprava	Številka	Datum izdaje	Izdajatelj
Vlečnica Viševnik I	351-04-11/96	19.3.1996	Ministrstvo za okolje in prostor

2.3.4 Obseg obstoječega smučišča pod Viševnikom na Pokljuki



Slika 7: Obseg obstoječega smučišča pod Viševnikom na Pokljuki

Površina obstoječega smučišča pod Viševnikom na Pokljuki je cca 9 ha. Parceli, ki ležita delno ali v celoti znotraj območja smučišča, sta parc. št.: 1003/1 in 1003/126, obe KO Bohinjska Srednja vas (2197).

Meje obstoječega območja smučišča pod Viševnikom na Pokljuki so tudi digitalno določene in omogočajo prikaz na parcelo natančno v zemljiško katastrskem prikazu. Meje so dostopne na spletni strani upravljavca narodnega parka: <http://www.tnp.si/>.

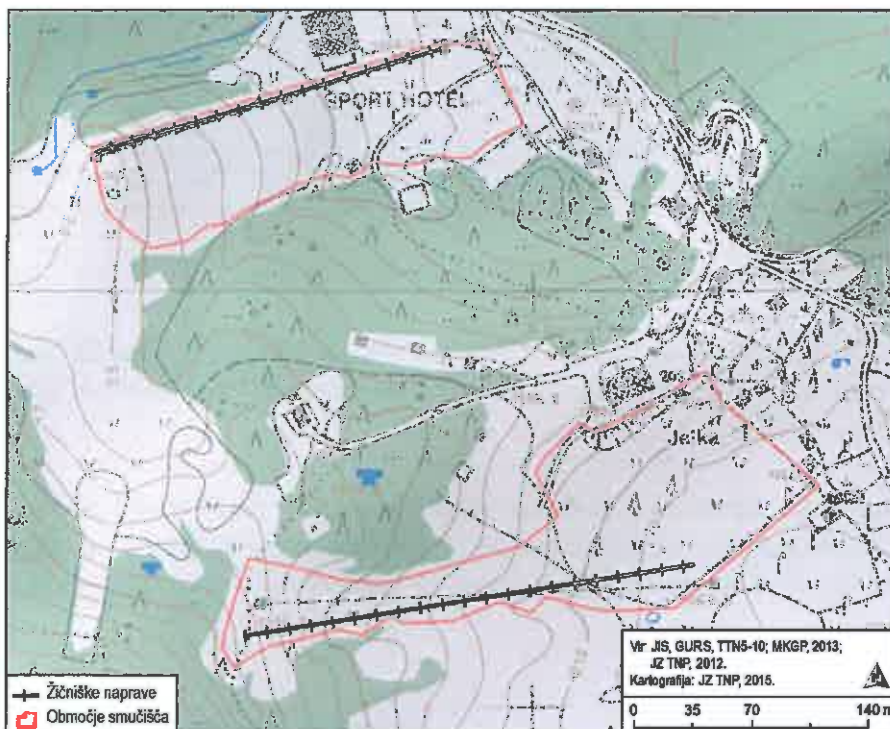
2.4 Smučišči pri hotelu Šport na Pokljuki in pri Jelki na Goreljku na Pokljuki

2.4.1 Občinski prostorski akti, ki so veljali za območje smučišča pri hotelu Šport na Pokljuki in pri Jelki na Goreljku na Pokljuki na dan 15.07.2010

a) Odlok o prostorskih sestavinah dolgoročnega plana Občine Radovljica (Uradni vestnik Gorenjske, št. 2/86, 23/88, 9/89 in 4/90) in srednjeročnega plana Občine Radovljica (Uradni vestnik Gorenjske, št. 8/86, 15/87, 15/88, 9/89, 2/90, 4/90, 26/91, 1/93, 4/94, 37/94, 48/94, 79/94 in 5/95 ter Uradni list RS, št. 19/97 in 22/97 ter Uradni vestnik Občine Bohinj, št. 5/04). Območji smučišč spadata v območje prekrivajoče se rabe, kjer je osnovna namenska raba drugo kmetijsko zemljišče, prekrivajoča namenska raba pa je rekreacijska raba.

b) Odlok o prostorskih ureditvenih pogojih za Triglavski narodni park (Uradni vestnik Občine Bohinj, št. 3/06 - uradno prečiščeno besedilo – PUP TNP–UPB1, 6/06, 2/07, 8/07, 9/07, 2/08, 5/08, 8/08, 1/09, 2/09 - uradno prečiščeno besedilo – PUP TNP–UPB2; v nadaljnjem besedilu: PUP TNP). V skladu s prostorsko ureditvenimi pogoji za območje K 6/3 (Goreljek) so poleg posegov, določenih v 14. členu tega odloka so dodatno za športnorekreacijske naprave in ureditve (žičnice in smučišča) dopustna vzdrževalna dela, rekonstrukcije, nadomestne gradnje naprav in odstranitve naprav (64. člen).

2.4.2 Prikaz obstoječega smučišča in naprav na smučišču pri hotelu Šport na Pokljuki in pri Jelki na Goreljku na Pokljuki na dan 15.07.2010



Slika 8: Prikaz obstoječih smučarskih prog in naprav na smučišču pri hotelu Šport na Pokljuki in pri Jelki na Goreljku na Pokljuki

2.4.3 Gradbena in uporabna dovoljenja za objekte in naprave na dan 15.07.2010

a) Smučišče pri hotelu Šport na Pokljuki

- Gradbena dovoljenja			
Naprava	Številka	Datum izdaje	Izdajatelj
Vlečnica »Šport hotel Pokljuka«	351-614/67-3	6.11.1967	Skupščina Občine Radovljica, Oddelek za gospodarstvo in komunalne zadeve

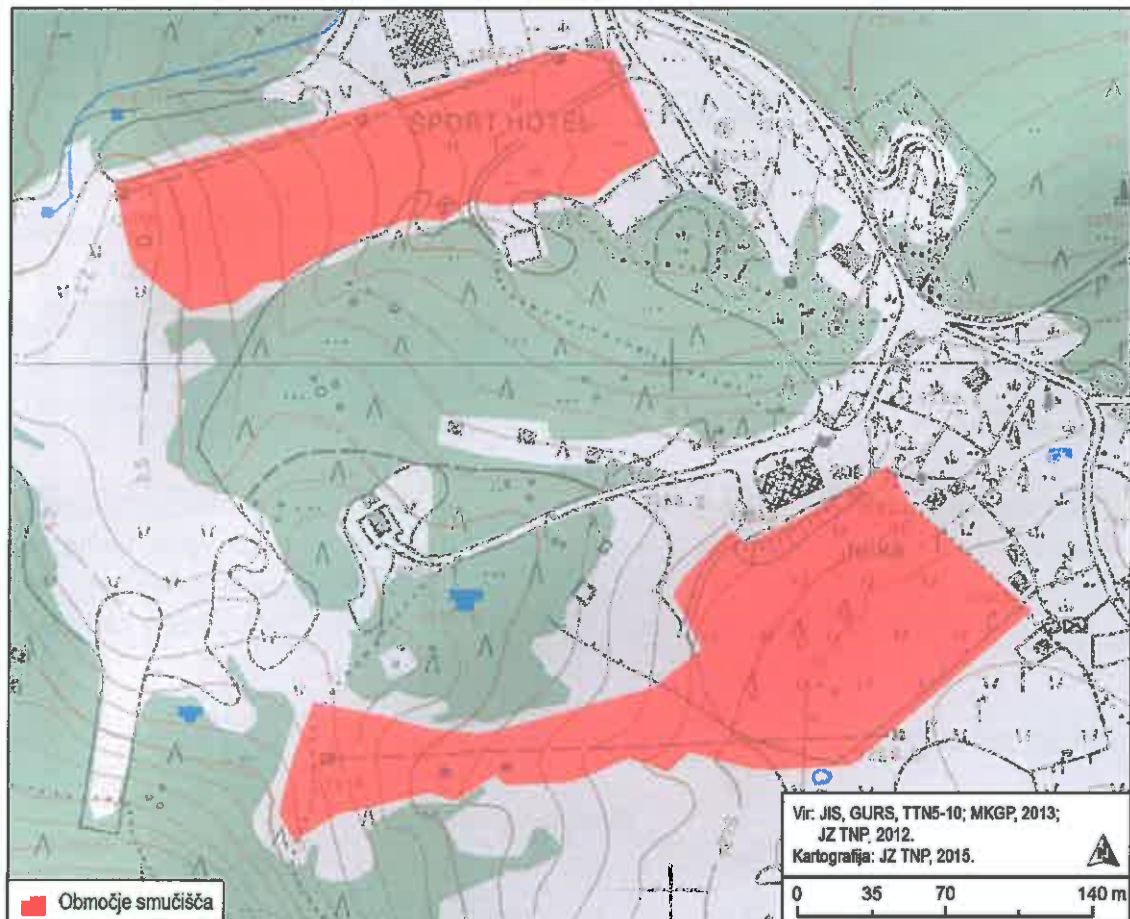
Uporabna dovoljenja			
Naprava	Številka	Datum izdaje	Izdajatelj
Vlečnica »Šport hotel Pokljuka«	351-684/67-3	3.8.1969	Skupščina Občine Radovljica, Oddelek za gospodarstvo in komunalne zadeve

b) Smučišče pri Jelki na Goreljku na Pokljuki

- Gradbena dovoljenja			
Naprava	Številka	Datum izdaje	Izdajatelj
Vlečnica »Jelka na Goreljku«	351484/95	31.01.1996	Upravna enota Radovljica

Uporabna dovoljenja			
Naprava	Številka	Datum izdaje	Izdajatelj
Vlečnica »Jelka na Goreljku«	351-484/95	9.01.1997	Upravna enota Radovljica

2.4.4 Obseg obstoječega smučišča pri hotelu Šport na Pokljuki in pri Jelki na Goreljku na Pokljuki



Slika 9: Obseg obstoječega smučišča pri hotelu Šport na Pokljuki in pri Jelki na Goreljku na Pokljuki

a) Površina obstoječega smučišča pri hotelu Šport na Pokljuki je cca 1,6 ha. Parcele, ki ležijo delno ali v celoti znotraj območja smučišča pri hotelu Šport na Pokljuki, so parcele št.: 1800, 1801/1, 1801/2, 1802, 1830/1, vse KO Bohinjska Češnjica (2196).

b) Površina obstoječega smučišča pri Jelki na Goreljku na Pokljuki je 2,2 ha. Parcele, ki ležijo delno ali v celoti znotraj območja smučišča pri Jelki na Goreljku na Pokljuki so parcele št.: 1795/1, 1795/2, 1796/1, 1797, 1799/1, 1799/12, vse KO Bohinjska Češnjica (2196).

Meje obstoječega območja smučišča pri hotelu Šport na Pokljuki in obstoječega smučišča pri Jelki na Goreljku na Pokljuki so tudi digitalno določene in omogočajo prikaz na parcelo natančno v zemljiško katastrskem prikazu. Meje so dostopne na spletni strani upravljavca narodnega parka: <http://www.tnp.si/>.

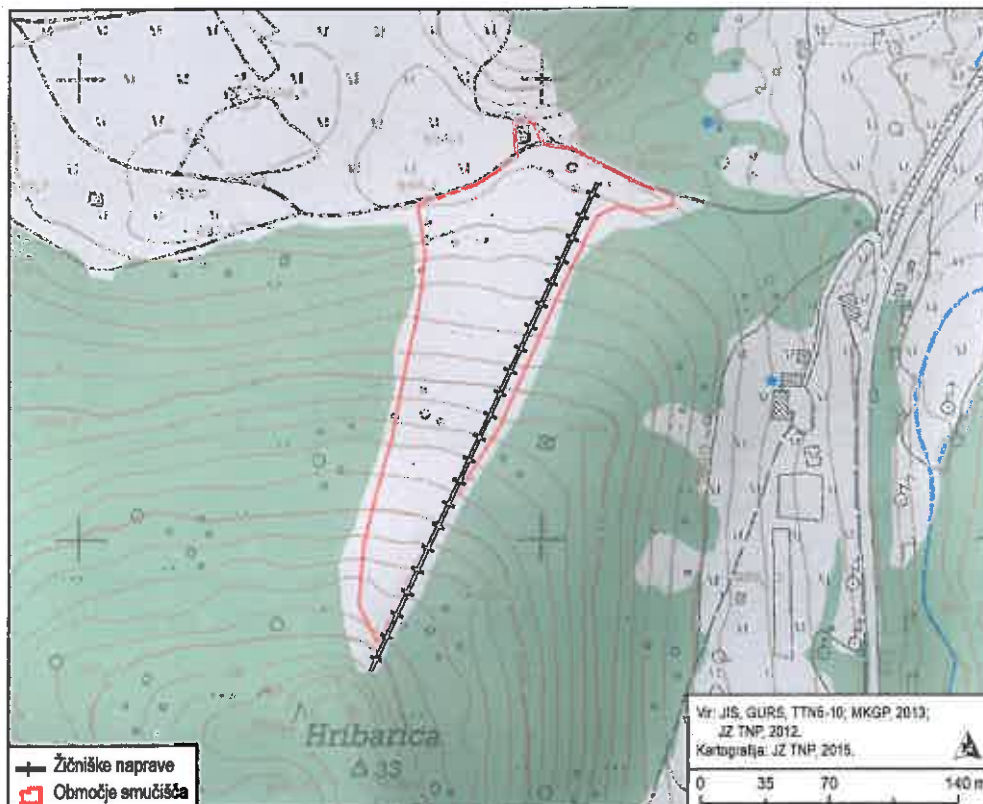
2.5 Smučišče na Gorjušah

2.5.1 Občinski prostorski akti, ki so veljali za območje smučišča na Gorjušah na dan 15. julij 2010

a) Odlok o prostorskih sestavinah dolgoročnega plana Občine Radovljica (Uradni vestnik Gorenjske, št. 2/86, 23/88, 9/89 in 4/90) in srednjeročnega plana Občine Radovljica (Uradni vestnik Gorenjske, št. 8/86, 15/87, 15/88, 9/89, 2/90, 4/90, 26/91, 1/93, 4/94, 37/94, 48/94, 79/94 in 5/95 ter Uradni list RS, št. 19/97 in 22/97 ter Uradni vestnik Občine Bohinj, št. 5/04). Območje smučišča na Gorjušah spada v območje prekrivajoče se rabe, kjer sta osnovni namenski rabi drugo kmetijsko zemljišče in najboljše kmetijsko zemljišče, prekrivajoča namenska raba pa je rekreacijska raba.

b) Odlok o prostorskih ureditvenih pogojev za Triglavski narodni park (Uradni vestnik Občine Bohinj, št. 3/06 - uradno prečiščeno besedilo – PUP TNP–UPB1, 6/06, 2/07, 8/07, 9/07, 2/08, 5/08, 8/08, 1/09, 2/09 - uradno prečiščeno besedilo – PUP – TNP – UPB2; v nadaljnjem besedilu: PUP TNP). V morfološki enoti Gorjuše (K 6/6) so poleg posegov, določenih v 14. členu, na območju smučišča dopustne postavitve manjših vlečnic in ureditve smučarskih prog (64. člen).

2.5.2 Prikaz obstoječega smučišča in naprave na smučišču na Gorjušah na dan 15.07.2010



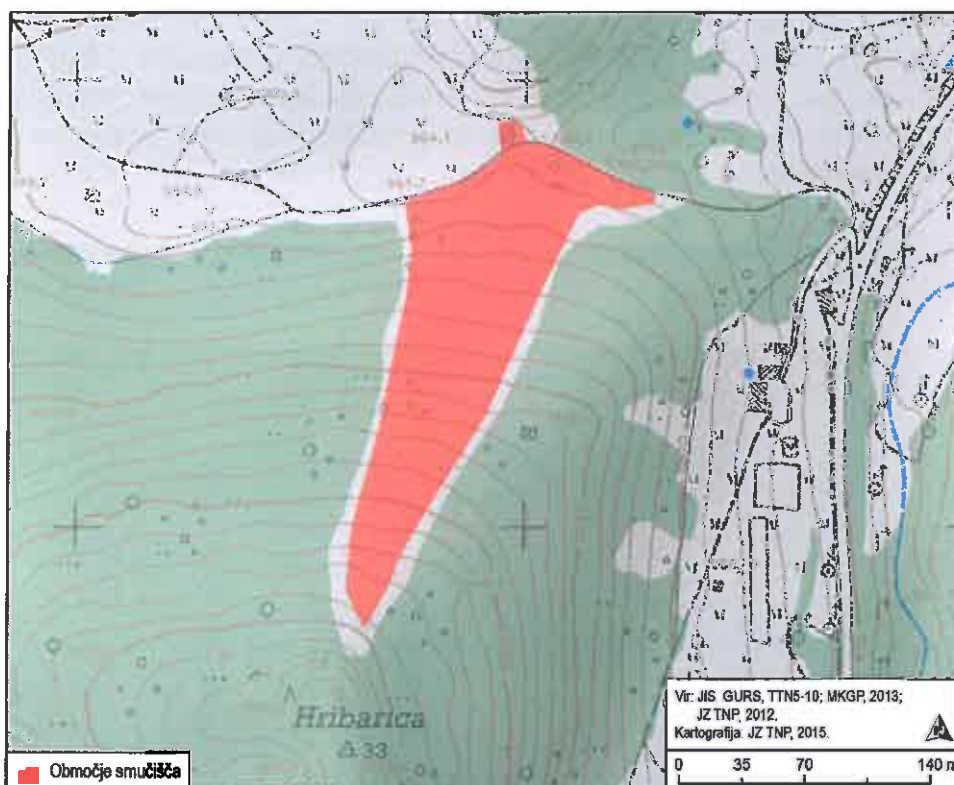
Slika 10: Prikaz obstoječih smučarskih prog in naprav na Gorjušah

2.5.3 Gradbena in uporabna dovoljenja za objekte in naprave smučišča na Gorjušah na dan 15.07.2010

- Gradbena dovoljenja			
Naprava	Številka	Datum izdaje	Izdajatelj
Vlečnica Špik - Gorjuše	351-200/2009-16	12.10.2010	Upravna enota Radovljica

Na dan uveljavitve ZTNP-1 vlečnica še ni bila postavljena.

2.5.4 Obseg obstoječega smučišča na Gorjušah



Slika 11: Obseg obstoječega smučišča na Gorjušah

Površina obstoječega smučišča na Gorjušah je cca. 1,6 ha. Parcele, ki ležijo delno ali v celoti znotraj območja, so parcele št.: 808, 809, 822/2, 822/4, 822/5, 823, vse KO Gorjuše (2195).

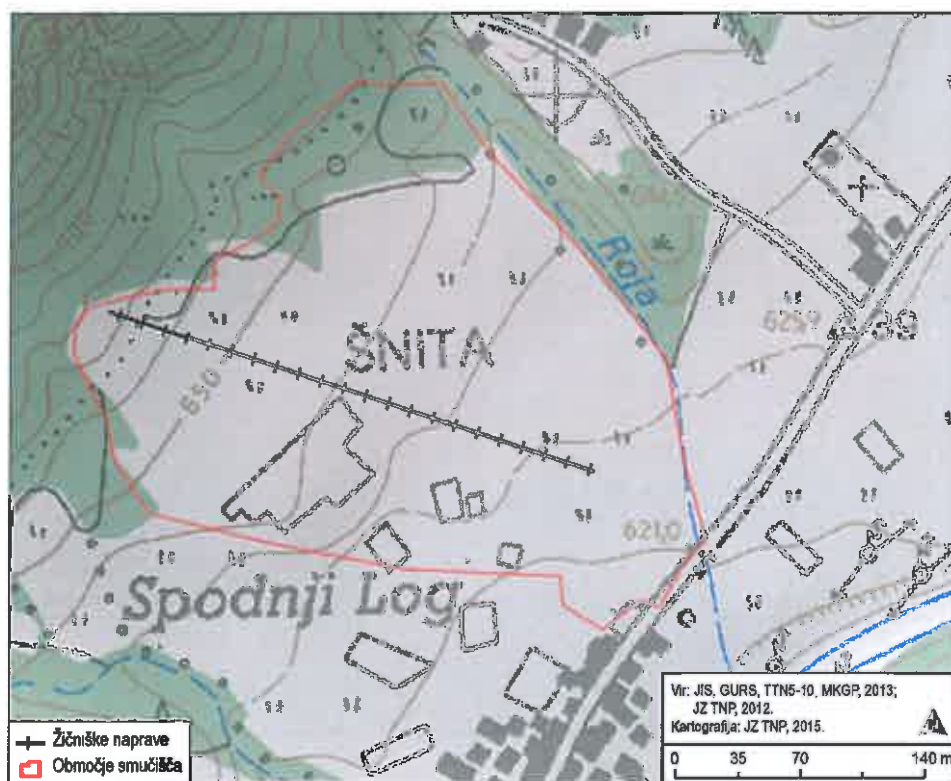
Meje obstoječega območja smučišča na Gorjušah so tudi digitalno določene in omogočajo prikaz na parcelo natančno v zemljiško katastrskem prikazu. Meje so dostopne na spletni strani upravljavca narodnega parka: <http://www.tnp.si/>.

2.6 Smučišče v Logu pod Mangartom

2.6.1 Občinski prostorski akti, ki so veljali za območje smučišča v Logu pod Mangartom na dan 15.07.2010

Odlok o občinskem prostorskem načrtu Občine Bovec (Uradni list RS, št. 119/08). Območje smučišča v Logu pod Mangartom spada v območje z namensko rabo zemljišč: območje za oddih, rekreacijo in šport (oznaka »ZS«).

2.6.2 Prikaz obstoječega smučišča in naprave na smučišču v Logu pod Mangartom na dan 15.07.2010



Slika 12: Prikaz obstoječih smučarskih prog in naprav na smučišču v Logu pod Mangartom

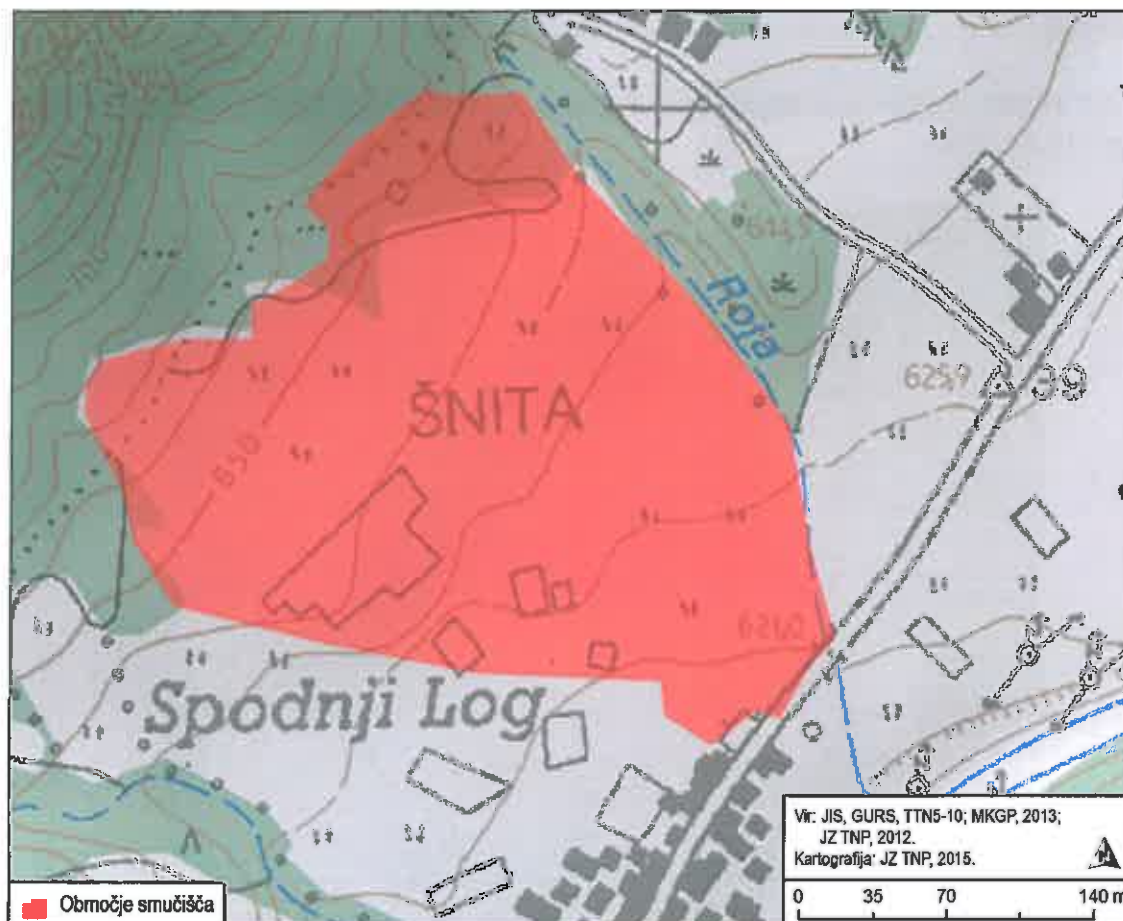
2.6.3 Gradbena in uporabna dovoljenja za objekte in naprave na smučišču v Logu pod Mangartom na dan 15.07.2010

Gradbena dovoljenja			
Naprava	Številka	Datum izdaje	Izdajatelj
Vlečnica v Logu pod Mangartom	351-310/96	17.04.1998	Upravna enota Tolmin

Uporabna dovoljenja			
Naprava	Številka	Datum	Izdajatelj

		izdaje	
Vlečnica v Logu pod Mangartom	351-115/99	10.11.1999	Upravna enota Tolmin

2.6.4 Obseg obstoječega smučišča v Logu pod Mangartom



Slika 13: Obseg obstoječega smučišča v Logu pod Mangartom

Površina obstoječega smučišča v Logu pod Mangartom je 6,6 ha. Parcele, ki ležijo delno ali v celoti znotraj območja, so: KO Log pod Mangartom (2206) št. parc.: 430/2, 431/2, 431/3, 431/4, 431/5, 431/6, 431/7, 432/1, 432/2, 432/3, 432/4, 432/5, 432/6, 432/7, 432/8, 433/2, 437/1, 437/6, 492/1, 500/1, 504/1, 505, 507, 509, 510/1, 510/2, 512/1, 512/2, 512/3, 513/1, 514, 515, 516, 517/1, 517/2, 517/3, 517/4, 517/5, 518/1, 518/2, 520, 521, 522, 523, 524, 525, 526/1, 526/2, 527/1, 527/2, 528, 701/2, 712/8, 712/9, 719.

Meje obstoječega območja smučišča v Logu pod Mangartom so tudi digitalno določene in omogočajo prikaz na parcelo natančno v zemljiško katastrskem prikazu. Meje so dostopne na spletni strani upravljavca narodnega parka: <http://www.tnp.si/>.

2.7 Smučišče Vrsnik v Soči

2.7.1 Občinski prostorski akti, ki so veljali za območje smučišča Vrsnik v Soči na dan 15.07.2010

Smučišče na območju Vrsnika je bilo načrtovano v 70-tih letih 20. stoletja. S takrat veljavnim prostorskim aktom Občine Tolmin je bilo prikazano v kartografskem delu in opredeljeno z namensko rabo. Z Odlokom o občinskem prostorskem načrtu Občine Bovec (Uradni list RS, št. 119/08), je bila na obravnavanem območju spremenjena namenska raba, tako da smučišče ni bilo več načrtovano. Na območju v preteklosti planiranega smučišča v Vrsniku je opredeljena naslednja namenska raba zemljišč: gozdna zemljišča oznaka »G«), območja kmetijskih površin (oznaka »K«).

2.7.2 Prikaz obstoječih smučarskih naprav na smučišču Vrsnik v Soči na dan 15.07.2010

Na smučišču ni smučarskih naprav.

2.7.3 Obseg smučišča Vrsnik v Soči na dan 15.07.2010

Glede na dejstvo, da na dan uveljavitve ZTNP-1 smučišče v Vrsniku ni obstajalo, niti ni bilo opredeljeno v veljavnem občinskem prostorskem načrtu Občine Bovec (Uradni list RS, št. 119/08), se obseg smučišča v Vrsniku ne določa.

2.7.4 Gradbena in uporabna dovoljenja za objekte in naprave smučišča Vrsnik v Soči na dan 15.07.2010

Na dan uveljavitve ZTNP-1 ni bilo veljavnih gradbenih in uporabnih dovoljenj

2.8 Smučišče Na Logu v Trenti

2.8.1 Občinski prostorski akti, ki so veljali za območje smučišča Na Logu v Trenti na dan 15.07.2010

Odlok o občinskem prostorskem načrtu Občine Bovec (Uradni list RS, št. 119/08). Območje smučišča na Logu v Trenti spada v območje z namensko rabo zemljišč: območje za oddih, rekreacijo in šport (oznaka »ZS«).

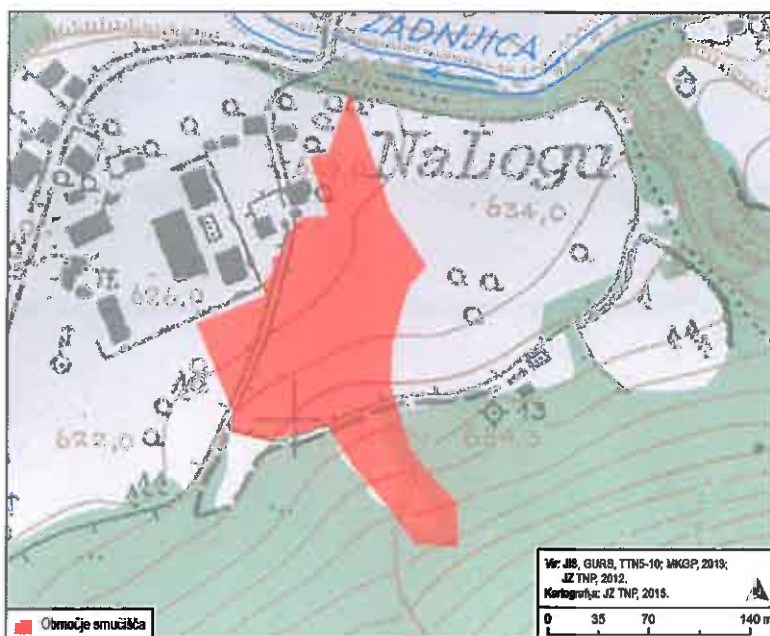
2.8.2 Prikaz obstoječega smučišča in naprav na smučišču Na Logu v Trenti na dan 15.07.2010

Smučišče je brez statusa – v upravljanju Turističnega društva Soča-Trenta. Namenjeno je izključno rekreaciji otrok. Na smučišču je postavljena kratka prenosna montažna vlečnica.

2.8.3 Gradbena in uporabna dovoljenja za objekte in naprave smučišča na dan 15.07.2010

Na dan uveljavitve ZTNP-1 ni bilo veljavnih gradbenih in uporabnih dovoljenj.

2.8.4 Obseg obstoječega smučišča Na Logu v Trenti



Slika 14: Obseg obstoječega smučišča Na Logu v Trenti

Površina obstoječega smučišča je cca. 2,2 ha. Parcele, ki ležijo delno ali v celoti znotraj območja, so parcele št.: 207/2, 208/1, 208/3, 210, 211, 212/1, 212/2, 212/3, 212/4, 213, 214, 215, 216, 217, 218, 219/3, 239/19, 246/17, 246/18, 246/7, 421/65, 421/86, 453/3, vse k.o. Trenta Leva (2203).

Meje obstoječega območja smučišča Na Logu v Trenti so tudi digitalno določene in omogočajo prikaz na parcelo natančno v zemljiško katastrskem prikazu. Meje so dostopne na spletni strani upravljavca narodnega parka: <http://www.tnp.si/>.

2.9 Kamp Zlatorog v Bohinju

2.9.1 Občinski prostorski akti, ki so veljali za območje kampa Zlatorog v Bohinju na dan 15.07.2010

a) Odlok o prostorskih sestavinah dolgoročnega plana Občine Radovljica (Uradni vestnik Gorenjske št. 2/86, 23/88, 9/89 in 4/90) in srednjeročnega plana Občine Radovljica (Uradni vestnik Gorenjske št. 8/86, 15/87, 15/88, 9/89, 2/90, 4/90, 26/91, 1/93, 4/94, 37/94, 48/94, 79/94 in 5/95 ter Uradni list RS, št. 19/97 in 22/97 ter Uradni vestnik Občine Bohinj, št. 5/04). Po prostorskem planu občine Bohinj spada območje kampa v območje za turizem, parc. št.: 1800/1, 1801/1, 1810, 1811, 1820/1 in 1812/1.

b) Odlok o prostorskih ureditvenih pogojev za Triglavski narodni park (Uradni vestnik Občine Bohinj, št. 3/06 - uradno prečiščeno besedilo – PUP TNP–UPB1, 6/06, 2/07, 8/07, 9/07, 2/08, 5/08, 8/08, 1/09, 2/09 - uradno prečiščeno besedilo – PUP – TNP – UPB2; v nadaljnjem besedilu: PUP TNP). V skladu z veljavnimi prostorsko ureditvenimi pogoji leži območje kampa v krajinskem območju Bohinj, v območju urejanja Ukanc z oznako K 16/1. Osnovna namenska raba kampa ima oznako Z – območje za šport in rekreacijo ter zelene površine, podrobnejša namenska raba pa ima:

- oznako ZC – območje kampa za parc. št. 1800/1, 1801/1, 1810, 1811 vse k.o. Studor,
- občasno prekrivajočo rabo ZSk - šotorišča za parc.št. 1812/1, 1809/3 ter
- v delu MT – območje za gostinstvo in turizem za parc. št. 1812/1.

Dopustne dejavnosti za kamp:

- kamp in kopališče,
- gostinstvo, trgovina in storitve, kot dopolnilna dejavnost kampu in kopališču.

Dopustne so naslednje vrste posegov:

- za obstoječe objekte dopustna vzdrževalna dela, rekonstrukcije, dozidave (samo za izboljšanje kvalitete kampa), odstranitve objektov,
- novogradnje le kot nadomestitve obstoječih objektov za potrebe kopališča,
- ureditve infrastrukture (prometno, komunalno in energetska omrežje in naprave, omrežja in naprave za zveze),
- vodnogospodarske ureditve,
- postavitve enostavnih objektov za kamp in kopališče (pomožni objekti za lastne potrebe pomožni infrastrukturni objekti, začasni objekti, spominska obeležja in urbana oprema).

2.9.2 Navedba obstoječih objektov in naprav v kampu Zlatorog v Bohinju na dan 15.07.2010

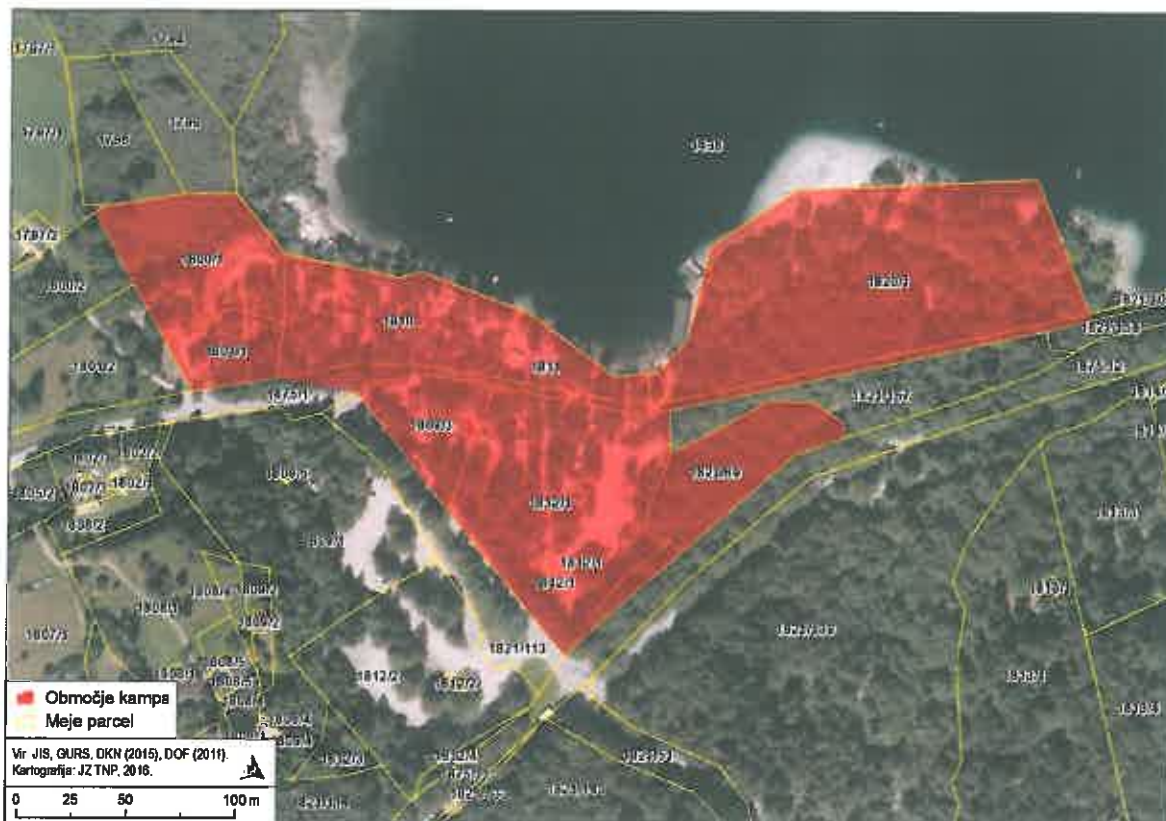
V kampu so zgrajeni objekti: recepcija, restavracija, sanitarni objekt, pralnica, pomivalnica ter čolnarna in pomol. Prav tako so urejene prometne komunikacije in ostalo infrastrukturno omrežje .

2.9.3 Gradbena in uporabna dovoljenja za objekte in naprave kampa Zlatorog v Bohinju na dan 15.07.2010

Gradbena dovoljenja				
Naprava	Številka	Datum izdaje	Izdajatelj	Parcele
Avocamp v Ukancu	351-254/63-3	14.6.1963	Občinska skupščina Radovljica	1809, 1812, 1820/1
Sanitarni blok v avtokampu Ukanc	351-291/85-7	16.12.1985	Občina Radovljica, Komite za urejanje prostora in varstvo okolja	1812/1

Uporabna dovoljenja				
Naprava	Številka	Datum izdaje	Izdajatelj	Parcele
Sanitarni blok v avtokampu Ukanc	351-291/1985-7	3.11.1986	Občina Radovljica, Komite za urejanje prostora in varstvo okolja	1812/1
Avocamp v Ukancu	35100-256/98	22.6.1998	Republika Slovenija Upravna enota Radovljica	1811, 1909/3, 1812/1, 1821/69, 1800/1, 1819

2.9.4 Obseg in kapaciteta obstoječega kampa Zlatorog v Bohinju



Slika 15: Obseg obstoječega kampa Zlatorog v Bohinju

Površina obstoječega kampa Zlatorog v Bohinju je cca. 4 ha. Parcele, ki ležijo delno ali v celoti znotraj območja kampa, so parcele št.: 1800/1, 1801/1, 1809/3, 1810, 1811, 1812/1, 1820/1, 1821/69, in 1875/1 (delno) vse k.o. Studor (2198).

Kapaciteta kampa znaša največ za kampiranje do 300 oseb.

Meje obstoječega območja kampa v Bohinju so tudi digitalno določene in omogočajo prikaz na parcelo natančno v zemljiško katastrskem prikazu. Meje so dostopne na spletni strani upravljavca narodnega parka: <http://www.tnp.si/>.

