



PREGLED DOSEDANJEGA REŠEVALNEGA DELA V LETU 2011

Preglednica 1: Število nesreč in ponesrečencev v zadnjih 5 letih

Letošnje leto 2011 je v primerjavi z leti nazaj po obsegu del in številu akcij najbolj primerljivo letu 2009, ko smo se zelo približali 400 intervencijam v letu. V primerjavi z enakim obdobjem lani (nov 2010 in nov. 2011), je letos porast intervencij večji za 8%. Število udeležencev v intervencijah pa je, v primerjavi z letom 2010, večje za 16%. Stanje udeležencev oz. ponesrečenih je bilo letos v primerjavi z letom 2010 sledeče: število nepoškodovanih in poškodovanih je bilo večje. Spodbuden pa je podatek, da je bilo število nesreč s smrtnim izidom manj. V dolino smo prinesli 24 mrtvih, med njimi 10 gornikov oz. tistih, ki so se ponesrečili med opravljanjem planinskih aktivnosti.

	Leto 2007	Leto 2008	leto 2009	leto 2010	leto 2011*
ŠTEVILO AKCIJ **	349	297	391	346	369
PONESREČENCI vsi udeleženi v akcijah	412	319	456	386	414

od tega med udeleženci v nesrečah:

nepoškodovani	148	91	165	146	157
Poškodovani (poškodovani in bolni)	197	175	217	183	234
pogrešani	24	23	31	12	2
mrtvi vsi (gorniki)	43 (29)	30 (20)	46 (24)	45 (28)	24 (10)

* administrativno zaključene akcije na dan 25.nov. 2011 Število nezaključenih akcij je 25

** Po statistiki je na spletni strani GRZS 394 akcij po postajah na dan 27.11. 2011. To je evidenca števila reševalnih akcij, ki jih opravijo društva oz. postaje GRS. Pri nekaterih obsežnejših reševalnih akcijah sodeluje več društev oz. postaj. Vsako društvo oz. postaja pa vodi svojo evidenco.

Preglednica 2: Pregled gorniških in ostalih nesreč

Vrsta nesreče	AKTIVNOSTI	Leto 2007	Leto 2008	Leto 2009	Leto 2010	Leto 2011*
GORNIŠKE NESREČE	hoja po poti	153	127	166	139	144
	hoja po brezpotju	37	24	28	25	25
	plezanje	26	25	32	26	42
	alpsko smučanje	1	2	2	4	1
	turno smučanje	6	7	6	9	7
	skupaj gorniške nesreče	223 64%	185 62%	234 61%	203 59%	219 59%
DRUGE NESREČE	vodne aktivnosti	6	4	4	7	8
	aktivnosti v zraku	34	38	45	50	72
	gorsko kolesar.	5	5	10	10	8
	delo	11	15	14	18	12
	druge športne akt	11	12	18	17	9
	drugo	56	37	61	41	41
	skupaj druge nesreče	123 36%	111 38%	152 39%	143 41%	151 41%

* število akcij in ponesrečenih na dan 25. nov. 2011

Okoli 60% nesreč se zgodi pri planinskih dejavnostih. Ostalih 40% nesreč pa se zgodi pri drugih dejavnosti v gorskem svetu ali tam, kjer so gorski reševalci s svojo tehniko in znanjem najbolj usposobljeni za rešitev dogodka.

Opažamo, da je nesreč pri aktivnostih v zraku, vsako leto več. Imamo ugodne pogoje za letenje, smo dobri organizatorji velikih tekmovanj - imamo pa tudi gorske reševalce, ki brezplačno rešujejo ponesrečene in jih snemajo iz dreves.

Preglednica 3: Sodelovanje helikopterja in zdravnika v akciji

	vse akcije	Hel. v akciji	udeležba
HELIKOPTER v akciji	369	146	40%
leto 2011 do 25. nov			

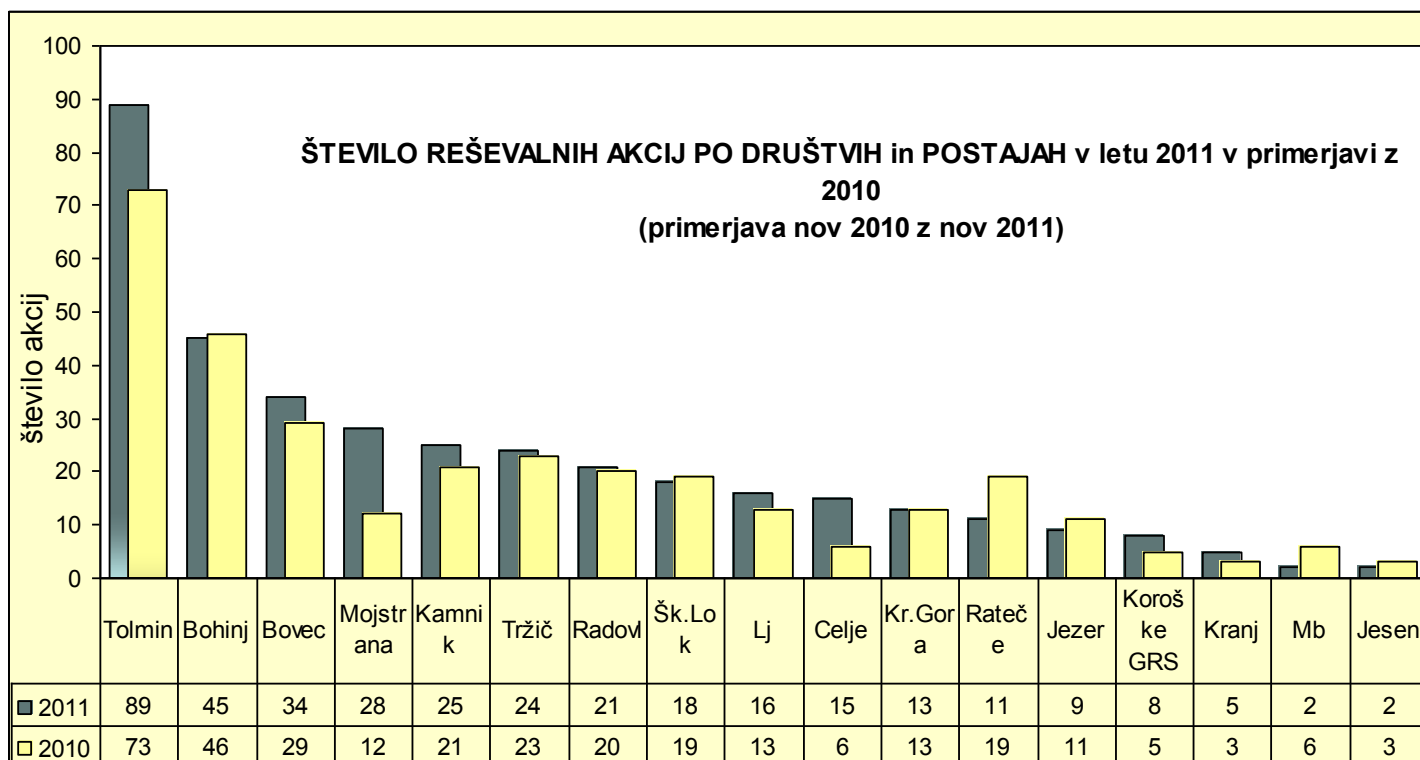
Že vrsto let je udeležba helikopterja v akciji okoli 40%. Največ intervencij s helikopterjem se opravi v času poletne sezone, ko imamo organizirano dežurstvo na brniškem letališču.

	vse akcije	Zdr. v akciji	udeležba
ZDRAVNIK v akciji	369	186	51%
leto 2011 do 25. nov			

Pri reševalnih ali iskalnih akcijah, kjer sodeluje helikopter, je zdravnik vedno v reševalni ekipi helikopterja. Poleg tega je zdravnik prisoten tudi v klasičnih - peš akcijah in to zlasti tam kjer je, glede na stanje ponesrečenca, to najbolj potrebno.

Preglednica 4: Število akcij po društvih in postajah v primerjavi z leti 2010 in 2011

Graf prikazuje število gorskih nesreč med društvi oz. postajami GRS v letu 2010 in 2011. Tolminski gorski reševalci so, na svojem reševalnem območju, opravili četrtno vseh reševalnih akcij, ki so se zgodile na slovenskem prostoru. Polovico vseh akcij, na svojem področju, opravijo za reševanje ponesrečenih s padali.



Po številu akcij in po porabljenih urah reševanja opravijo tolminski gorski reševalci največ reševalnega dela v celotnem slovenskem prostoru. Sledijo postaje oz. društva: Bohinj, Bovec, Mojstrana, Kamnik...

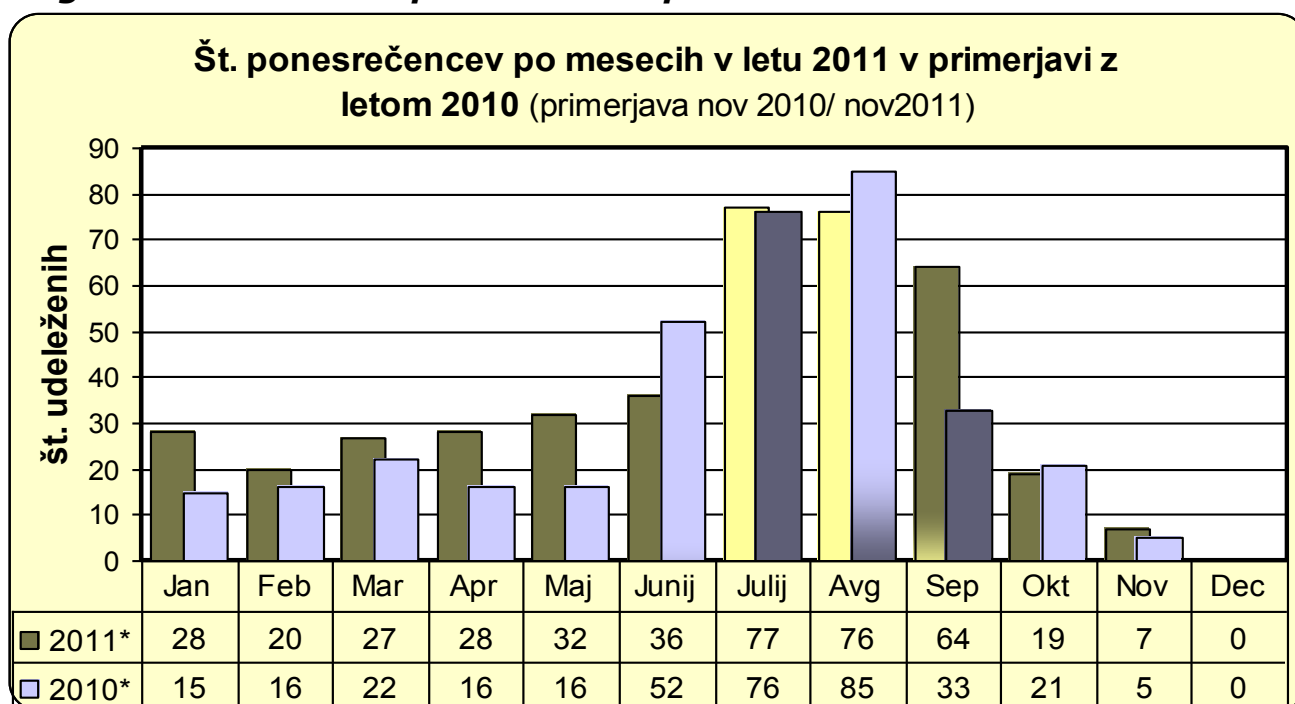
Preglednica 5: Ure reševalcev v reševalnih in iskalnih akcijah

	Leto 2007	Leto 2008	Leto 2009	Leto 2010	Leto 2011*
Število iskalnih akcij % iskalnih akcij	53 15%	42 14%	66 17%	55 16%	47 13%
Ure reševalcev v iskalnih akcijah	3509	5040	3365	2843	2681
delež ur za iskanje	33%	45%	31%	22%	25%
Ure reševalcev v reševalnih akcijah	7113	6352	7671	10378	8121
Skupaj ure reševalcev	10622	11292	11037	13221	10802

* do 25. novembra 2011

Beležimo nekaj manj ur za reševanje pri večjem številu reševalnih akcij kot preteklo leto. To pomeni, da so bile akcije v poprečju časovno krajše. Vsako reševanje je specifično, unikatno, ki zahteva stalno prilagajanje poteka akcije okoliščinam v katerih se nesreča dogaja.

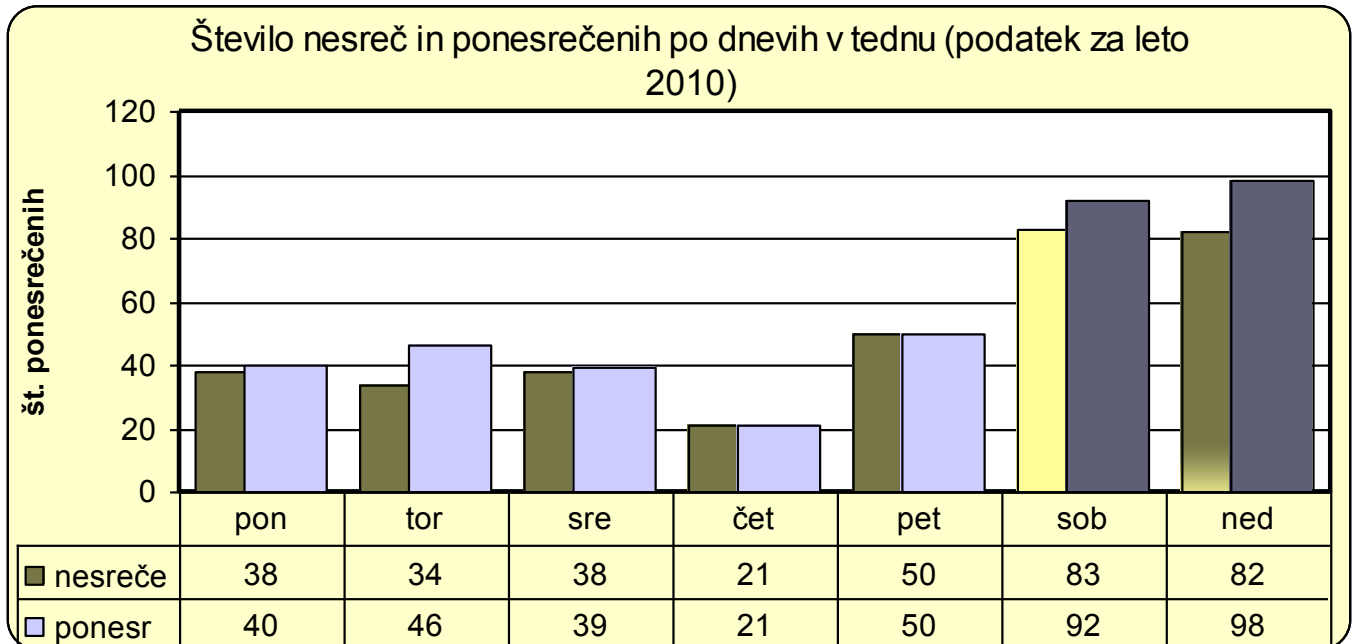
Preglednica 6: Število ponesrečenih po mesecih



* Podatki do konec nov

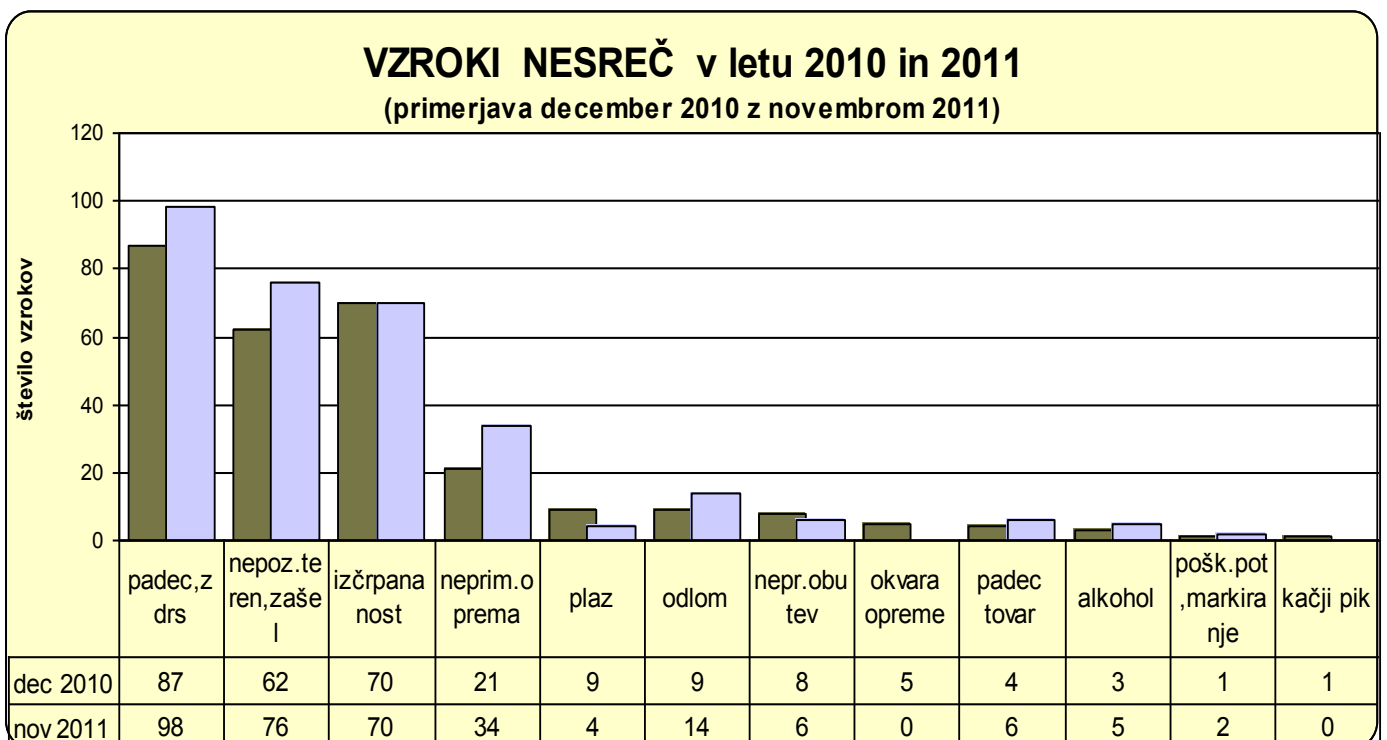
V polletnih mesecih, ko je obisk v gorah največji, se zgodi 2/3 vseh nesreč. V najbolj obremenjenih mesecih beležimo v poprečju tudi več kot 2 nesreči na dan. V času največje sezone izvajamo dnevno dežurstvo na brniškem letališču. Tudi po družtvih in postajah imamo, v času največje sezone, organizirano dežurstvo tako, da je potrebna pomoč čim bolj hitra in učinkovita.

Preglednica 7: Število ponesrečenih glede na dan v tednu



Že vrsto let nam podatki kažejo, da se največ nesreč zgodi ob koncu tedna. Časovno se v dnevju zgodi največ nesreč med 12. in 16. uro.

Preglednica 8: Najpogostejši vzroki za nesrečo



Že vrsto let so padci in zdrsi najpogostejši vzroki nesreč v gorah. Vse več je tudi tistih, ki jim markirana planinska pot daje premalo adrenalina in se podajajo v brezpotja, ki jih nemalokrat privedejo v težave, iz katerih se sami ne morejo izvleči. Izbira sebi prezahtevnih tur, nenačrtovani počitki ali nočitve med izvajanjem daljših tur, privedejo do preutrujenosti in izčrpanja. Pogost vzrok za nesreče je tudi neustrezna osebna ali tehnična oprema ali pa neznanje pravilne uporabe le te. Da veliko ljudi hodi v gore z različnimi bolezenskimi težavami, pa nam pove dejstvo, da je bilo v letu 2011 devet primerov srčne ali možganske kapi v gorah.

Preglednica 9: Udeležba tujcev v gorskih nesrečah (nov. 2011)

V zadnjih letih je med udeleženci v gorskih nesrečah približno tretjina tujcev. Glavni vzroki pri tujcih: neizkušenost, nepoznavanje terena, bolezen in drugo.

	DRŽAVA	skupaj št. ponesr.	strukt. %
1	SLO	274	67%
2	Avstrija	16	33%
3	Nemčija	21	
4	Italija	11	
5	Češka	13	
6	Polska	15	
7	Madžarska	10	
8	GB	11	
9	Hrvaška	8	
10	Nizozem	6	
11	Francija	3	
12	Švica	1	
13	Slovaška	1	
14	Ostali EU države	12	
15	Sev. Juž. Amerika	7	
16	Azija	2	
17	Afrika	1	

Vreme: 2/3 % nesreč se je zgodilo v lepem vremenu.

Organiziranost udeležencev nesreč: največ nesreč se zgodi pri neorganizirani skupini in med posamezniki.

Starost ponesrečenih:

Največ ponesrečenih je v starostnih razredih 20–60 let. Sledijo ponesrečenci, stari 60–70 let.. Dve tretjini ponesrečenih je moških.

Gradivo pripravil: Janez Kosec, KINFO

Kranj, 30. november 2011